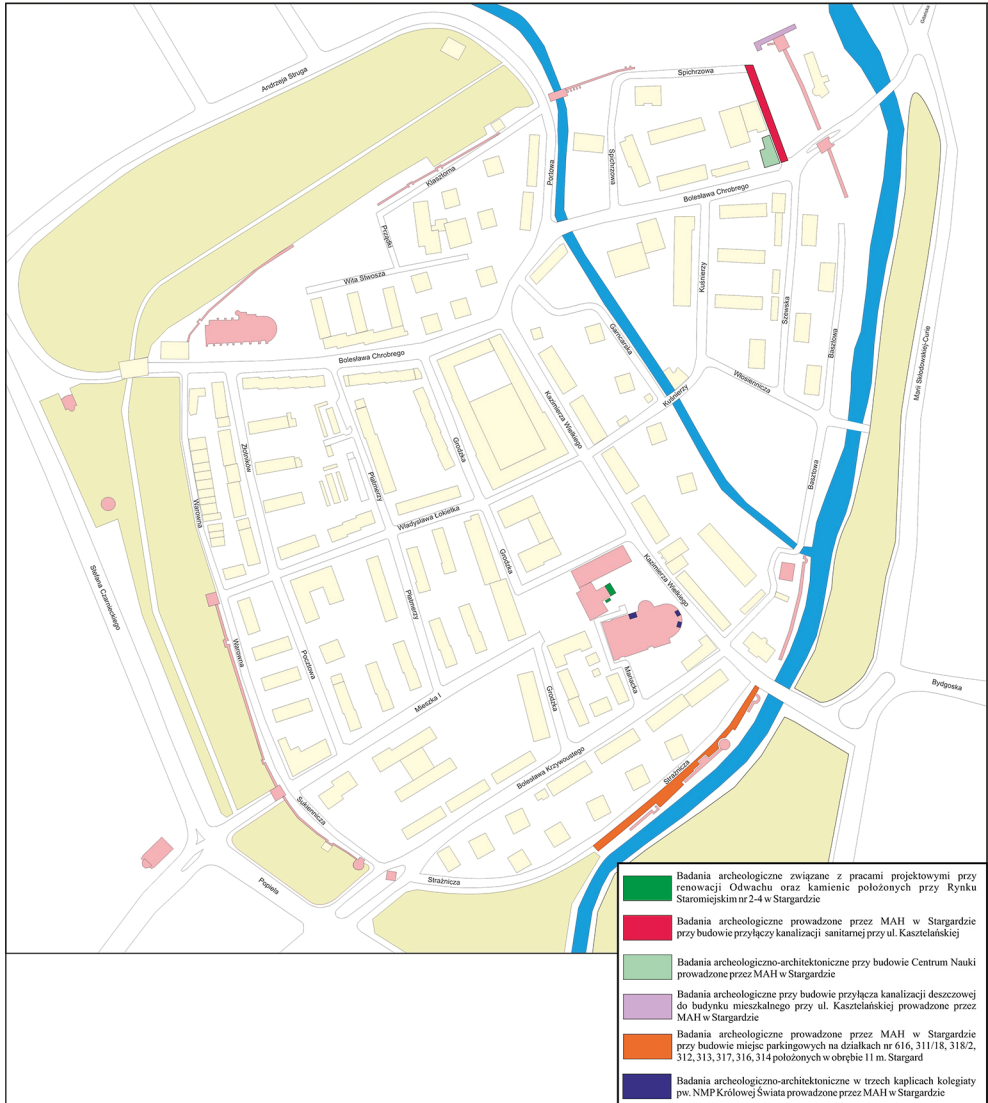


**Odkrycia i badania archeologiczne
2019–2020**



Stargard, Stare Miasto, plan zbiorczy prac archeologicznych prowadzonych w latach 2019– 2020.
Zestawił i oprac. M. Szeremeta, kreślił C. Rysz

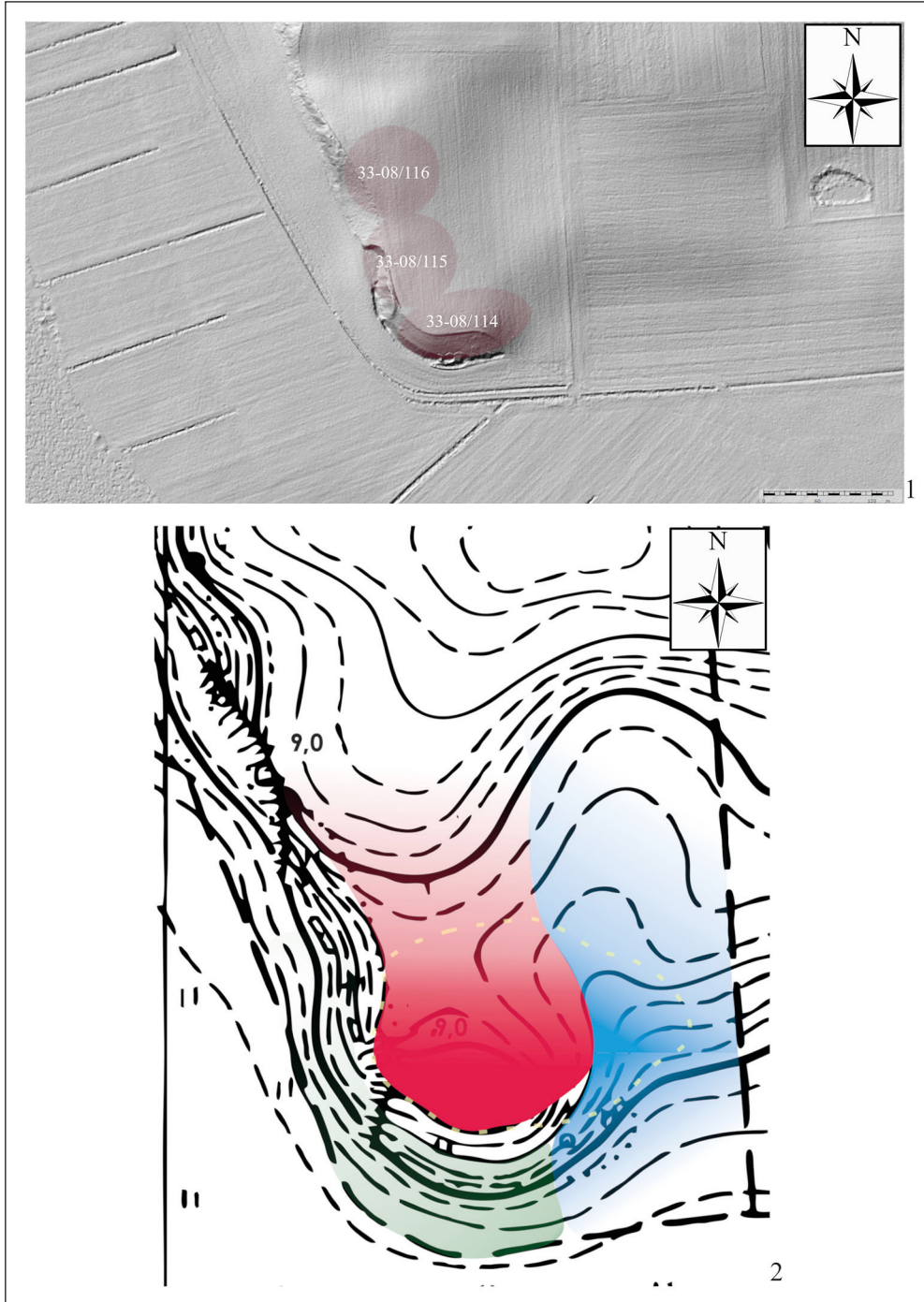
EPOKA KAMIENIA

Żelewo, gm. Stare Czarnowo, pow. gryfiński, stan. 1–3 (AZP 33-08/144–146)

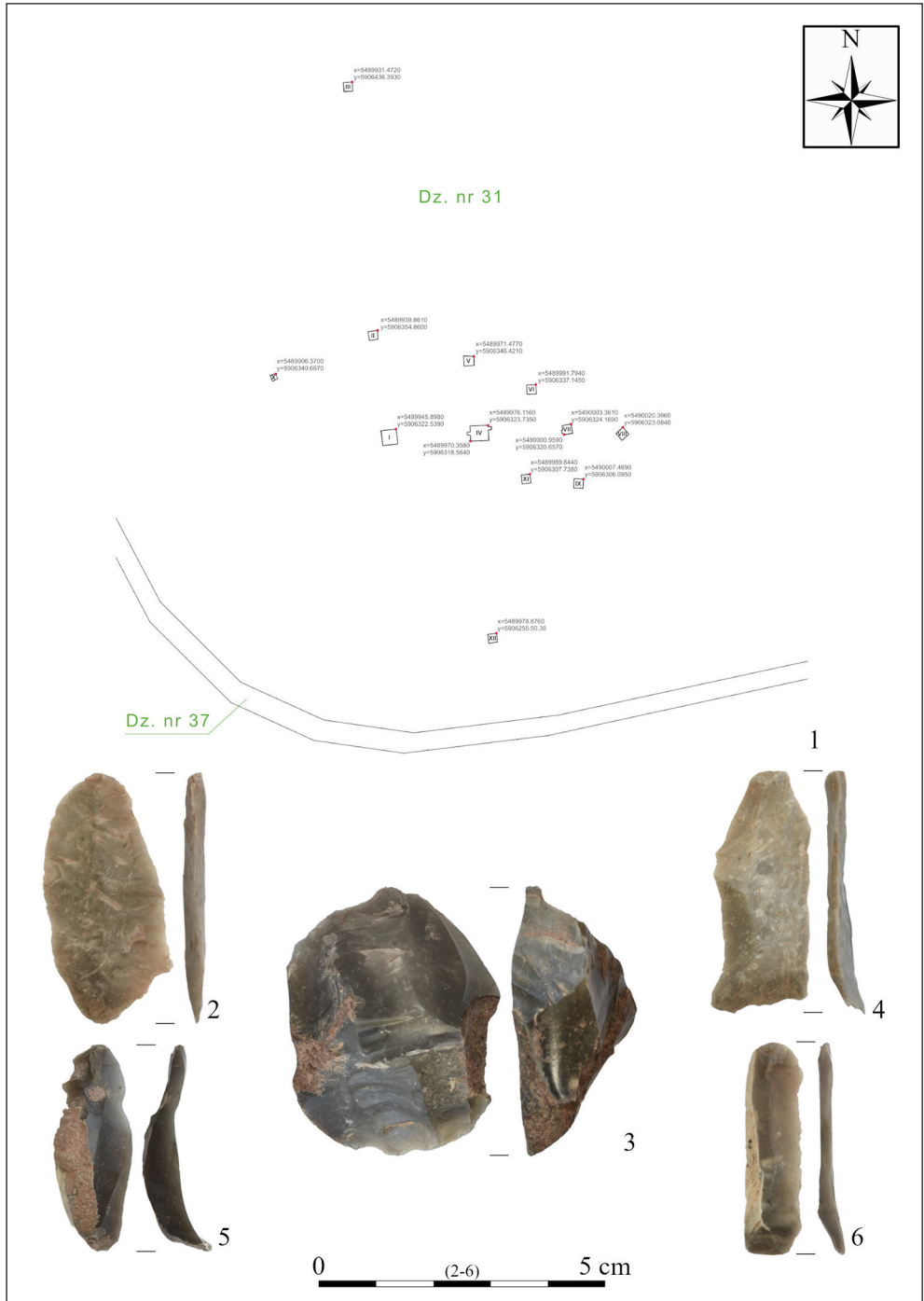
W 2019 r. Wojewódzki Urząd Ochrony Zabytków w Szczecinie zlecił MAH w Starogardzie wykonanie sondażowych i ratowniczych badań archeologicznych na stanowiskach zaewidencjonowanych pod nr: Żelewo, stan. 1–3, zlokalizowanych na dz. nr 31 obr. Żelewo. Badania prowadzone były w związku z dynamicznie postępującą destrukcją wielokulturowego zespołu stanowisk. Dodatkowym bodźcem do podjęcia natychmiastowych działań było wyraźne uwidocznienie się pozostałości po cmentarzu szkieletowym – fragm. kości ludzkich zalegały na powierzchni całego badanego wzniesienia oraz u jego podnóża. Prace wykopaliskowe miały na celu doprecyzowanie granic zasięgu stanowisk od strony N oraz E (ryc. 1:1).

Pierwszy etap badań zakładał przeprowadzenie nieinwazyjnej prospekcji powierzchniowej, która miała na celu wstępne rozpoznanie terenu, korelację z wcześniejszymi obserwacjami w ramach AZP oraz wskazanie koncentracji zabytków ruchomych (ryc. 1:2). Ostatecznie otwarto w sumie dwanaście sondaży (ryc. 2:1) o zmiennej wielkości (3×3 m; 5×5 m), orientacji i umiejscowieniu w przestrzeni, co wynikało bezpośrednio z warunków występujących w terenie. Najstarszą jednostką związaną z osadnictwem człowieka w granicach badanego obszaru był obiekt 1 zarejestrowany w obrębie sondażu XI. Stan zachowania wskazuje na względnie pierwotny, nienaruszony układ. W granicach wypełniska natrafiono na zabytki ściśle powiązane z technologią schyłku paleolitu, tj. kulturą ahrenburską oraz fragmenty narzędzi kojarzonych z technokompleksem o metryce mezolitycznej, dlatego datowanie obiektu należy umieścić jednak w ramach środkowej epoki kamienia (ryc. 2:2–6). W trakcie badań pozyskano również bardzo dużą liczbę pozbawionych kontekstu innych zabytków krzemiennych: 1178 fragmentów, w tym narzędzi, wiórów, rdzeni, odpadów poprodukcyjnych po krzemienych siekierach oraz nieznaczną liczbę zabytków niecharakterystycznych (ryc. 3). Pochodzą one głównie z humusu wszystkich sondaży oraz z powierzchni w granicach stanowisk Żelewo 1–3, jak i z okolic podnóża wzniesienia. Wszelkie próby umiejscowienia oryginalnych zasięgów krzemienia są niemożliwe, jest to wynik przemieszania materiału w późniejszych fazach zasiedlenia. Na uwagę zasługuje również zespół obiektów (ob. 1, 2, 4 w sondażu VI – ryc. 4:1) o charakterze paleniska w formie zbliżonej do kamiennego kręgu. Pobrana z wypełniska obiektu 1 próba do analiz radiowęglowych po kalibracji pozwoliła na datowanie jednostki na okres V–IV w. BC (ryc. 4:2)¹. Długofalowe osadnictwo w okresie epoki żelaza w rejonach badanego wzgórza potwierdzają dodatkowo znaleziska fibul (ryc. 5:1–4) oraz pierścienia brodawkowatego (ryc. 5:5) wykonanych ze stopu miedzi i posiadających rozbieżne ramy chronologiczne. Najszerzy zakres posiada pierścień, który w niezmienionej for-

¹ Krapiec 2019.

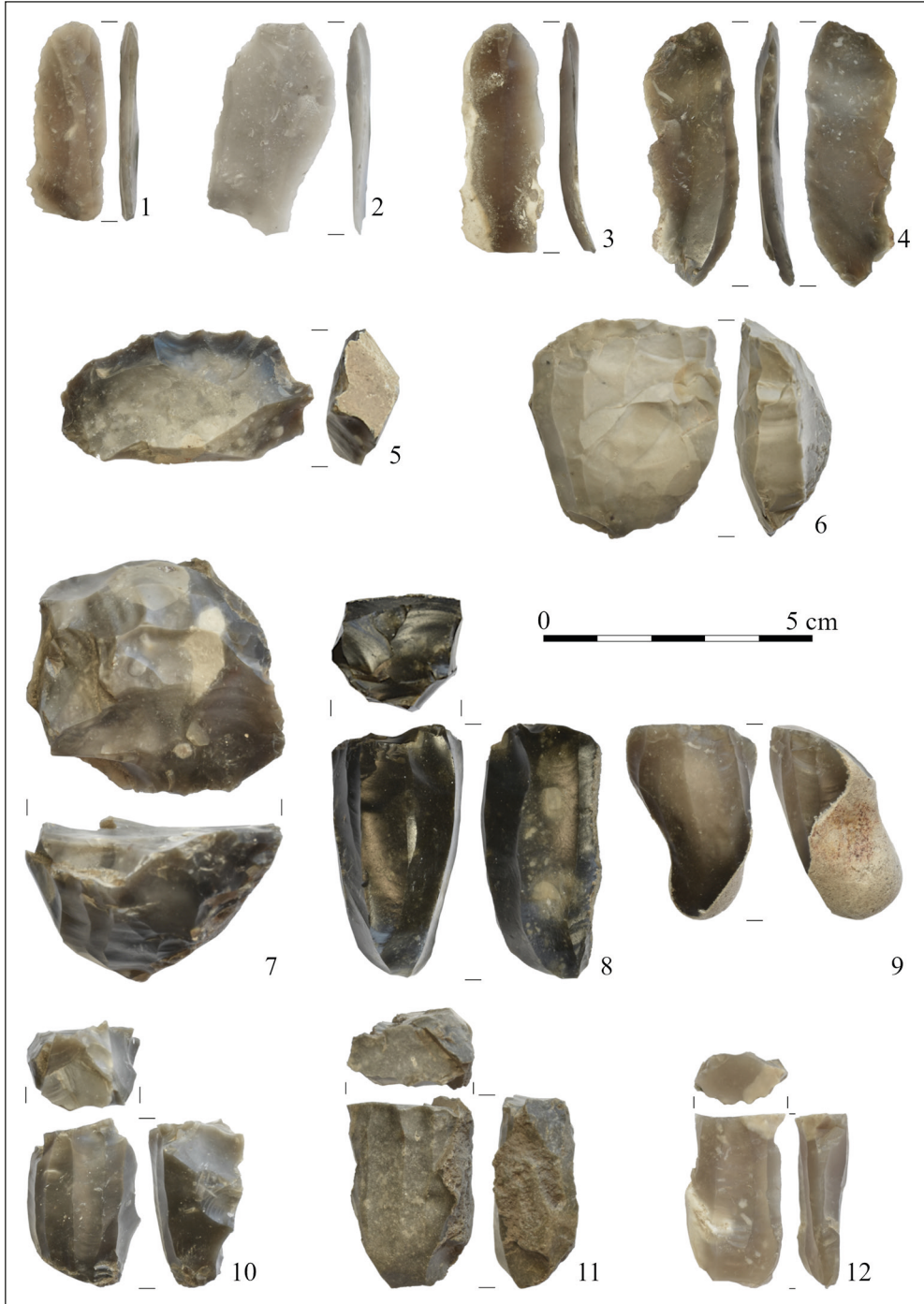


Ryc. 1. Żelewo, gm. Stare Czarnowo, pow. gryfiński, stan. 1-3 (AZP 33-08/144-146). Oprac. M. Szeremeta



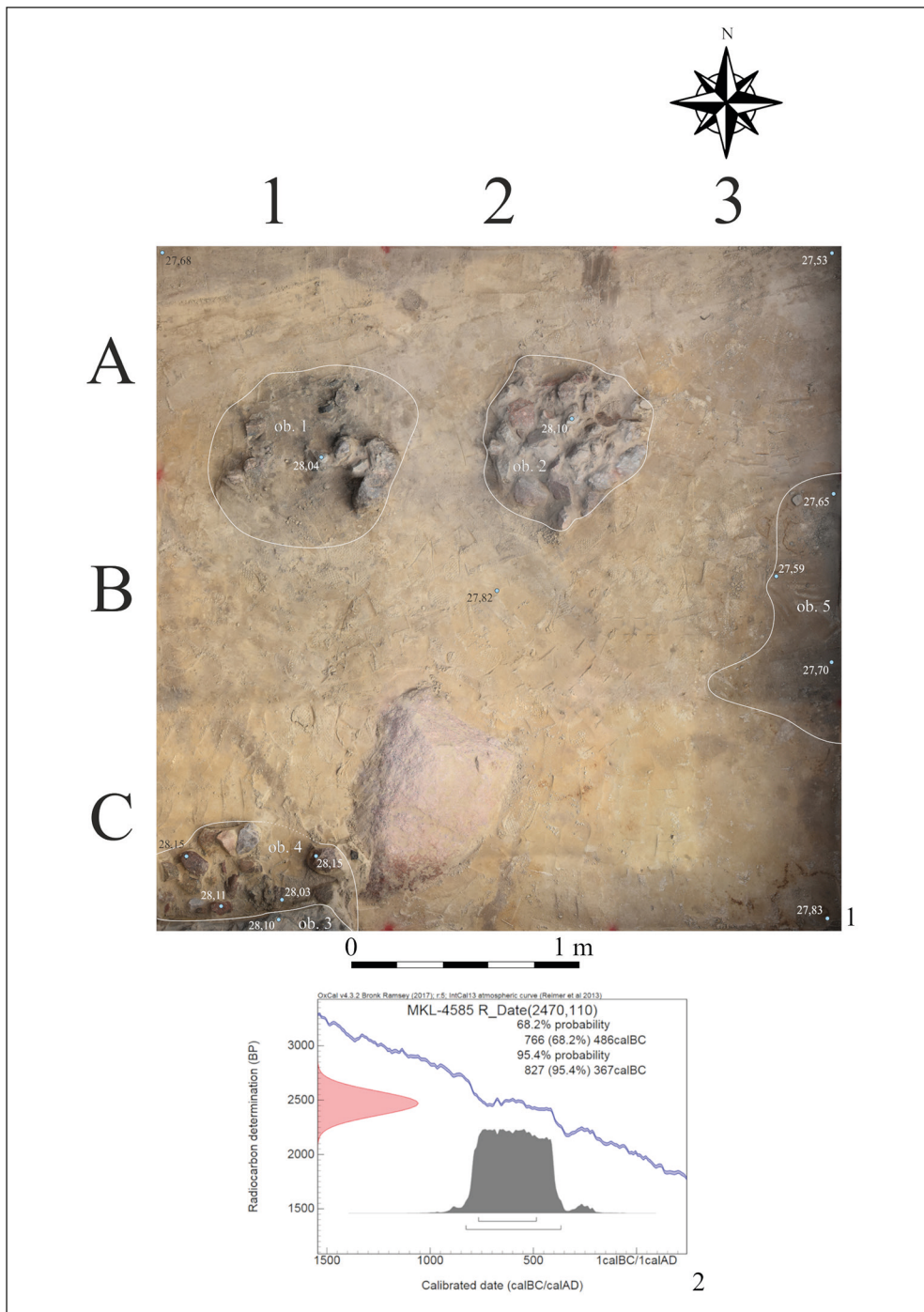
Ryc. 2. Żelewo, gm. Stare Czarnowo, pow. gryfiński, stan. 1–3 (AZP 33-08/144-146).

Fot. i oprac. M. Szeremeta



Ryc. 3. Żelewo, gm. Stare Czarnowo, pow. gryfiński, stan. 1–3 (AZP 33-08/144-146).

Fot. i oprac. M. Szeremeta



Ryc. 4:1. Żelewo, gm. Stare Czarnowo, pow. gryfiński, stan. 1–3 (AZP 33-08/144-146).

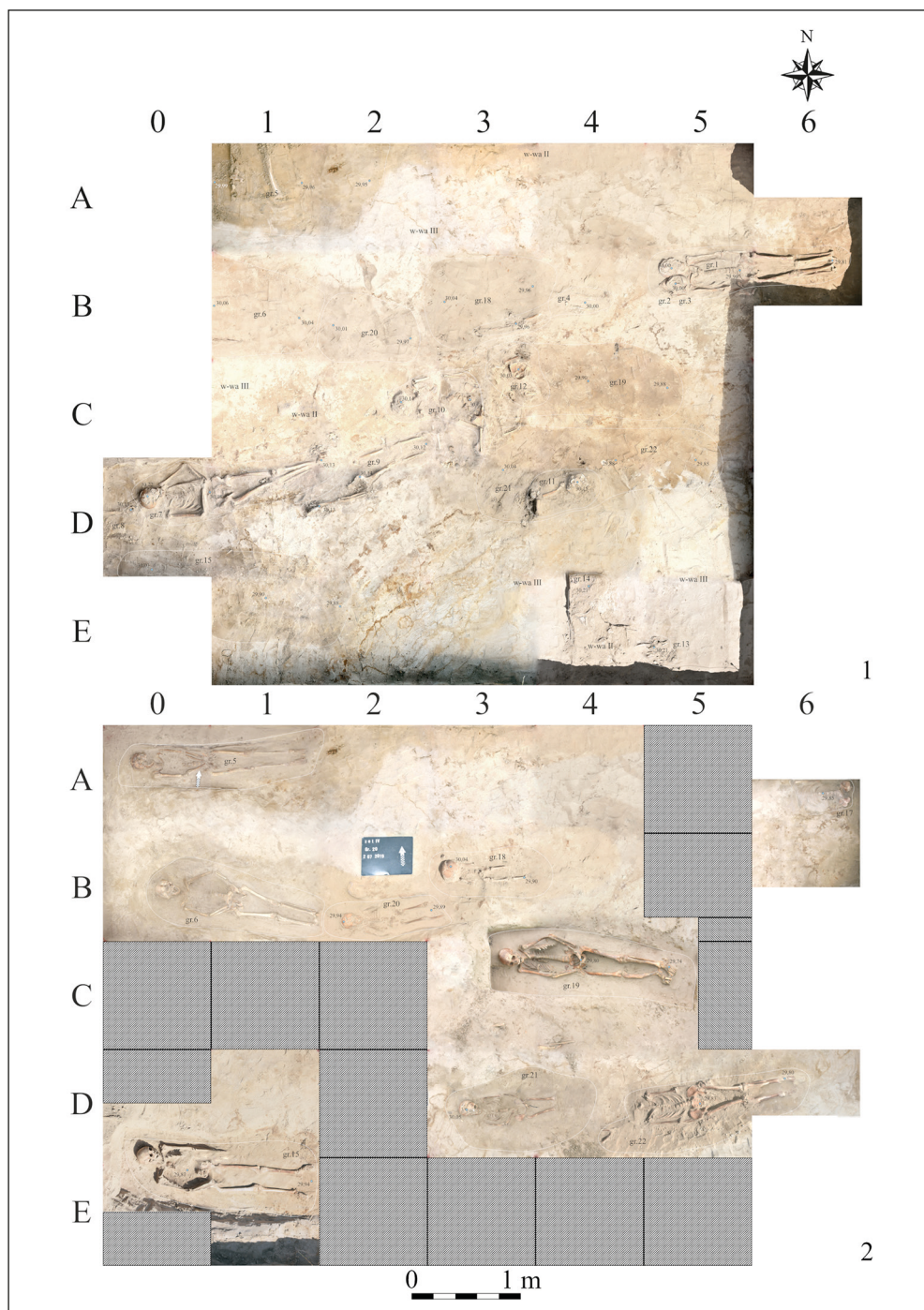
Fot. i oprac. M. Szeremeta

Ryc. 4:2. Wyniki datowań radiowęglowych techniką LSC. Oprac. M. Krapiec



Ryc. 5. Żelewo, gm. Stare Czarnowo, pow. gryfiński, stan. 1–3 (AZP 33-08/144-146).

Fot. i oprac. M. Szeremeta



Ryc. 6. Żelewo, gm. Stare Czarnowo, pow. gryfiński, stan. 1-3 (AZP 33-08/144-146).

Fot. i oprac. M. Szeremeta



Ryc. 7. Żelewo, gm. Stare Czarnowo, pow. gryfiński, stan. 1–3 (AZP 33-08/144-146).

Fot. i oprac. M. Szeremeta



Ryc. 8. Żelewo, gm. Stare Czarnowo, pow. gryfiński, stan. 1-3 (AZP 33-08/144-146).

Fot. i oprac. M. Szeremeta

mie występuje w kontekstach grobowych kultury oksywskiej w fazie A2² po fazę C2–D wśród inwentarzy zabytków kultury przeworskiej³. Do najstarszych egzemplarzy należy zaliczyć znaną w warstwie III sondażu V zachowaną szcążkowo fibulę, datowaną na wczesny okres rzymski B1b (ryc. 5:4) oraz okaz z kapturkiem na sprężynie z ażurową pochewką (ryc. 5:1) chronologicznie wpisujący się w fazę B1a⁴. Rycina 5:3 przedstawia zapinkę o wczesnej formie trąbkowej, która generalnie znana jest ze znalezisk grobowych i datowana na przełom faz B2/C1⁵. Najmłodszym egzemplarzem zdaje się być zachowana fragmentaryczna fibula datowana na podstawie podobieństwa na fazę C2 okresu rzymskiego – ryc. 5:2⁶. Biorąc pod uwagę, że wymienione wyżej zabytki znajdowane są na ogół w kontekście grobowym, należy założyć, że część obszaru zajmuje lub zajmowało cmentarzysko z okresu wpływów rzymskich, którego lokalizacji i zasięgu nie udało się określić w trakcie badań sondażowych.

Wyżej wspomniany cmentarz szkieletowy udało się natomiast zlokalizować w centralnej części kulminacji wzniesienia, a ze względu na jego charakter oraz organizację – zmarli chowani w większości ułożeni na wznak, w pozycji wyprostowanej z orientacją E–W z twarzą zwróconą na E (ryc. 6:1–2), co jest podstawowym wyznacznikiem obrządku chrześcijańskiego – należy datować nie wcześniej niż na okres późnego średniowiecza. Za tą metryką nekropolii na stanowiskach w Żelewie przemawiać może również znalezisko późnośredniowiecznego srebrnego denara brandenburskiego bitego na stopę sasko-wittenberską z lat ok. 1290–1310 i przypisywanego margrabiemu Ottonowi IV (ryc. 7:1), który zarejestrowano w granicach warstw związanych bezpośrednio z okresem organizacji i użytkowania cmentarza. W trakcie eksploracji nawarstwień związanych z wykorzystywaniem cmentarza nie natrafiono na pozostałości tkanin, dlatego ciężko stwierdzić, czy ciała zmarłych zostały złożone z elementami odzieży czy też były owinięte całunem. Jedynie w przypadku pojedynczej mogiły możemy domniemywać, że taki zabieg miał miejsce. Podstawą do takiego twierdzenia stało się znalezisko prostej, żelaznej zapinki (ryc. 7:2), uchwyconej na wysokości mostka, spinającej pierwotnie poły płaszcza lub owinięte wokół ciała sukno. Wielokrotnie zarejestrowano również ślady po konstrukcjach drewnianych wewnątrz jam grobowych, które jednak nie muszą być pozostałościami po trumnach, a jedynie po szalunkach wzmacniających. W przypadku grobu 5 w sondażu IV, gdzie odkryto zespół gwoździ (ryc. 7:3–6, 8), należy założyć, że zmarły mógł być złożony w trumnie drewnianej – biorąc pod uwagę kształt smug w jamie raczej w kształcie prostokąta. W trakcie sezonu badawczego 2019, na który składały się badania nieinwazyjne, sondażowe oraz archeologiczna interwencja dr. M. Dziewanowskiego⁷ w 1. poł. 2019 r., pozyskano 5 516 fragmentów materiału masowego, w tym m.in. 780 fragmentów ceramiki o metryce od neolitu po okres nowożytności oraz 39 zabytków wydzielonych.

Szeremeta

² Wołgiewicz 1981, ryc. 41:8–10. Pierścienie znalezione w grobie żeńskim w miejscowości Rumia, woj. pomorskie.

³ Głogowski 1981, tabl. 18:8. Znaleziska z miejscowości Dobrodzień, woj. opolskie.

⁴ Fibule tego typu występują w kontekście grobów męskich oraz żeńskich – Almgren 1923, 11–13.

⁵ Fudzińska, Fudziński 2015, ryc. 15.

⁶ Por. Jaskanis, Okulicz 1981, tabl. 35:5.

⁷ Dziewanowski 2019.

Witkowo Drugie, gm. Stargard, pow. stargardzki, stan. 2 (AZP 33-10/56)

Do DA MAH przekazany został zachowany w całości topór kamienny. Przypadkowo odkryty zabytek jest w przekroju siedmiobocznym, gdzie dolna i górna płaszczyzna są zaokrąglone, a ściany boczne wypukłe. Obuch jest wyraźnie wyprofilowany, nieznacznie zaoblony, rozszerzający się proporcjonalnie w kierunku niewyodrębnionego, kolistego ostrza. Otwór walcowaty, umiejscowiony symetrycznie w 1/3 dł. maks. Wym.: dł. maks. 134,41 mm, szer. maks. 68,44 mm, wys. ostrza 45,65 mm, wys. obucha 37,55 mm, szer. maks. obucha 23 mm, średn. otworu 29 mm. Waga 633 g. Datowanie: neolit – KPL? (ryc. 9:1).

Nr inw. MS/A/398

Szeremeta



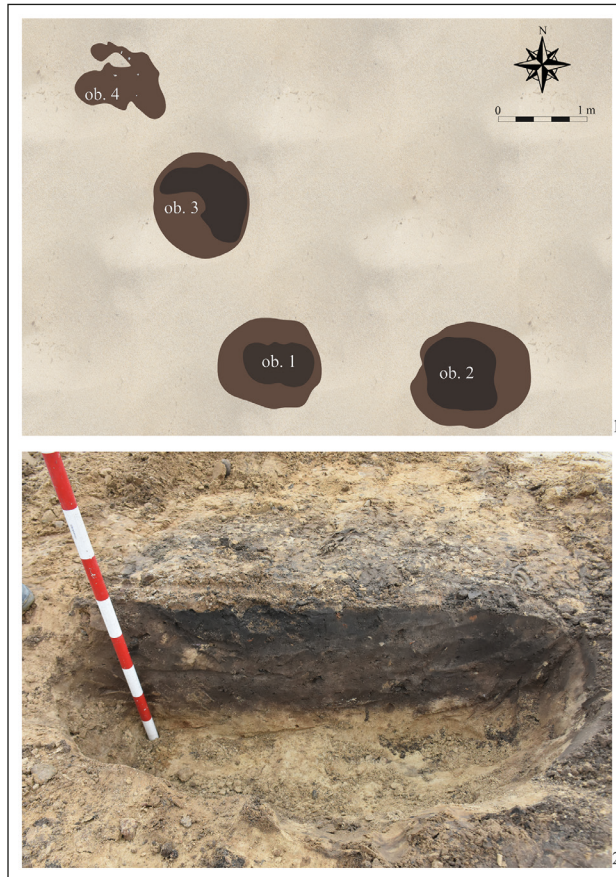
Ryc. 9:1. Witkowo Drugie, gm. Stargard, pow. stargardzki, stan. 2 (AZP 33-10/56); 9:2. Stargard, ul. Pomorska. Fot. i oprac. M. Szeremeta

EPOKA BRĄZU/ŻELAZA

Żarowo, gm. Stargard, pow. stargardzki, stan. 10 (AZP 31-09/38)

W trakcie interwencyjnych badań archeologicznych przy budowie budynku mieszkalnego na dz. nr 286/5, 121/2 obr. Żarowo, gm. Stargard zarejestrowano zespół siedmiu obiektów związanych z działalnością człowieka (ryc. 10; 11:1). Pięć spośród nich, tj. obiekty 1–5, pełniły pierwotnie funkcję palenisk, a jeden był pozostałością po jamie zasobowej (obiekt 7). Ze względu na słaby stan zachowania, funkcja obiektu 6 nie została rozpoznana. W trakcie prac pozyskano 12 fragmentów zabytków krzemiennych, 167 fragmentów ceramiki datowanych wstępnie na przełom epoki brązu i żelaza, jednak stopień rozdrobnienia ułamków uniemożliwia utworzenie klasyfikacji morfologicznej pełnych form naczyń – przeważają fragmenty większych naczyń zasobowych oraz/lub mis (ryc. 11:2–4, 12).

Szeremeta



Ryc. 10. Żarowo, gm. Stargard, pow. stargardzki, stan. 10 (AZP 31-09/38).
Fot. I. Wojciechowska, oprac. M. Szeremeta



Ryc. 11. Żarowo, gm. Stargard, pow. stargardzki, stan. 10 (AZP 31-09/38).
Fot. M. Szeremeta (2-4), I. Wojciechowska (1), oprac. M. Szeremeta



Ryc. 12. Żarowo, gm. Stargard, pow. stargardzki, stan. 10 (AZP 31-09/38). Fot. i oprac. M. Szeremeta

EPOKA ŻELAZA

WCZESNY OKRES WPŁYWÓW RZYMSKICH

Stargard, ul. Pomorska

Do DA MAH przekazano znaną przypadkowo srebrną monetę (ryc. 9:2). Na awersie wyraźnie odbita, odwrócona w prawą stronę głowa cesarza Wespazjana, przyozdobiona wieńcem laurowym. W dookolnej legendzie zachowana szcążkowo inskrypcja: IM / AR / VESPASIA / AVG (oryginalnie: IMP CAESAR VESPASIANUS AVGVST, tłum.: imperator cesarz Wespazjan August). W środkowej części rewersu znajduje się bogini Pax w pozycji stojącej ze zwróconą w lewą stronę głową, w prawej dłoni trzyma kłosa zbóż, a w lewej kaduceusz. W dookolnej legendzie znajduje się zachowana fragmentarycznie inskrypcja: COS ITER TR POT (w pełni: CONSUL ITERUM, TRIBUNICIA POTESTATE, tłum.: dwukrotnie wybrany konsul, władca trybun). Wym.: średn. maks. 21 mm. Waga: 2,83 g. Datowanie: 69–71 r.

Nr inw.: MS/A/399

Szeremeta

ŚREDNIOWIECZE/NOWOŻYTNOŚĆ

Białowąs, gm. Barwice, pow. szczecinecki, kościół filialny pw. bł. Teresy Ledóchowskiej, krypta

We wrześniu 2020 r. Zachodniopomorski Wojewódzki Konserwator Zabytków w Szczecinie zlecił Muzeum Archeologiczno-Historycznemu w Stargardzie wykonanie prac porządkowych i inwentaryzacyjnych sarkofagów, ich reliktywów oraz szcążków ludzkich znajdujących się w sarkofagach i poza nimi, w krypcie pod kościołem filialnym pw. bł. Marii Teresy Ledóchowskiej w Białowąsie⁸.

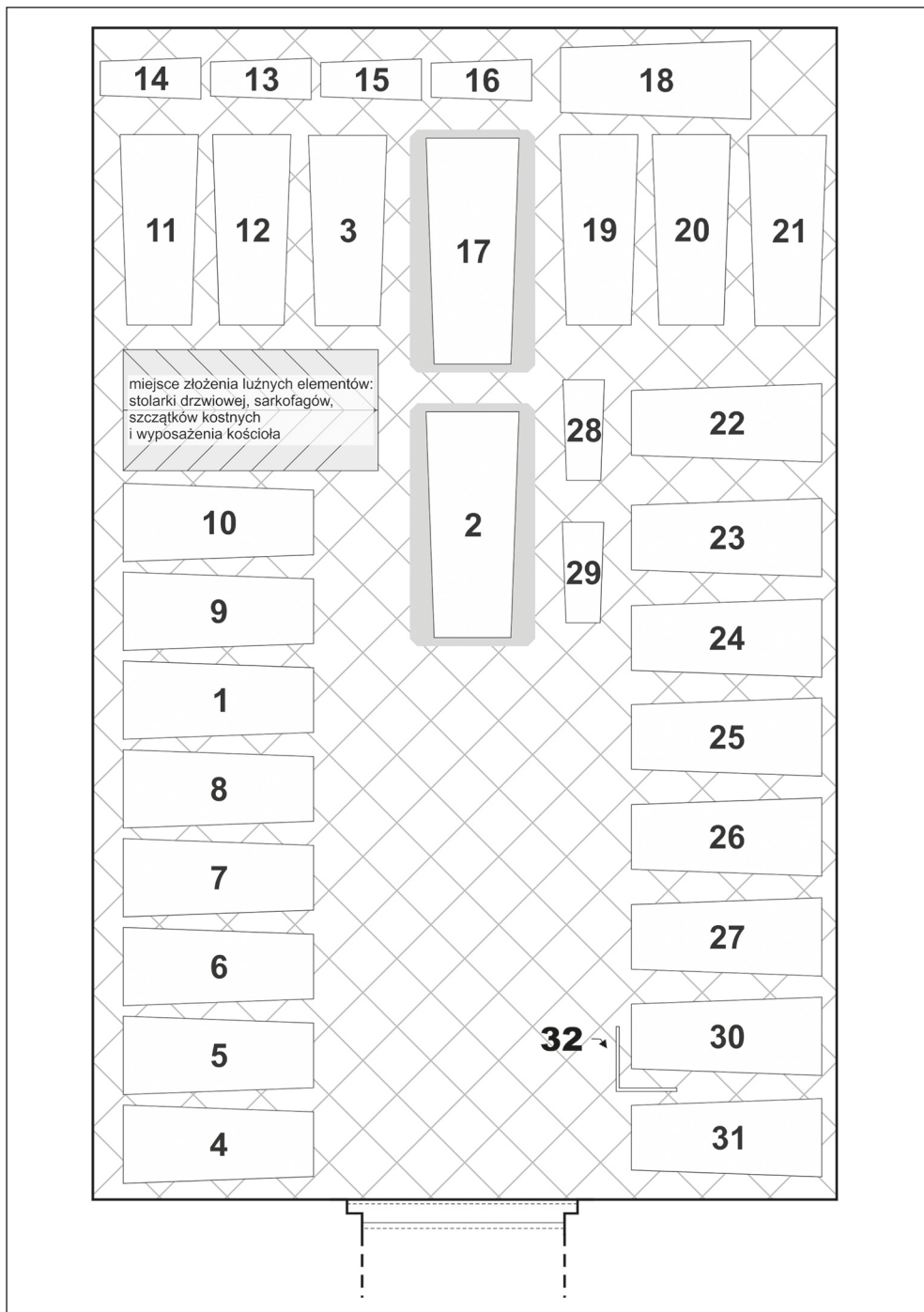
Wnętrze krypty o powierzchni 75,78 m² zostało rozplanowane na planie prostokąta zlokalizowanego na osi E–W, o dł. 10,92 m, szer. 6,94 m i maks. wys. 2,75 m. Przesklepione kolebką wewnątrz zaopatrzone pierwotnie w cztery, symetrycznie rozłożone kanały wentylacyjne. Posadzka z kwadratowych płytek ceglanych o wym. 0,45 × 0,45 m ułożona została w karo na piaszczystej podsypce.

Pierwotny układ sarkofagów został częściowo zakłócony (ryc. 13:1). Na podstawie fotografii archiwalnych i zachowanych obiektów *in situ* przywrócono ich ustawienie lokując je w części S, E i N krypty (ryc. 13:2). Uszeregowano je prostopadle do ścian, w rzędach, krótszymi bokami znajdującymi się przy nogach w kierunku środka

⁸ Majewski 2021.



Ryc. 13. Białowąs, gm. Barwice, pow. szczecinecki, kościół filialny pw. bł. Teresy Ledóchowskiej, krypta.
Fot. M. Majewski (2), M. Szeremeta (1)



Ryc. 14. Białowąż, gm. Barwice, pow. szczecinecki, kościół filialny pw. bł. Teresy Ledóchowskiej, krypta. Plan na podstawie pomiarów architektonicznych A. Stefanowicza, J. Chrzanowicza, Z. Wysockiego, 1964 r. Sporządził M. Szeremeta



Ryc. 15. Białowąż, gm. Barwice, pow. szczecinecki, kościół filialny pw. bł. Teresy Ledóchowskiej, sarkofag Caspara Ottona von Glasenapp. Fot. i oprac. M. Szeremeta



Ryc. 16. Białowąż, gm. Barwice, pow. szczecinecki, kościół filialny pw. bł. Teresy Ledóchowskiej, sarkofag Ottona Casimira von Glasenapp. Fot. i oprac. M. Szeremeta



Ryc. 17. Białowąż, gm. Barwice, pow. szczecinecki, kościół filialny pw. bł. Teresy Ledóchowskiej, sarkofag Anny *de domo* von Podewils. Fot. i oprac. M. Szeremeta



Ryc. 18. Białowąs, gm. Barwice, pow. szczecinecki, kościół filialny pw. bł. Teresy Ledóchowskiej, sarkofag Sophii Elisabethy *de domo* von Galbrecht. Fot. i oprac. M. Szeremeta



Ryc. 19. Białowąż, gm. Barwice, pow. szczecinecki, kościół filialny pw. bł. Teresy Ledóchowskiej, sarkofag Joachima Casimira von Glasenapp. Fot. i oprac. M. Szeremeta



Ryc. 20. Białowąż, gm. Barwice, pow. szczecinecki, kościół filialny pw. bł. Teresy Ledóchowskiej, sarkofag Margarethy Christiany *de domo* von Podewils. Fot. i oprac. M. Szeremeta



Ryc. 21. Białowża, gm. Barwice, pow. szczecinecki, kościół filialny pw. bł. Teresy Ledóchowskiej, wybrane elementy dawnego wyposażenia kościoła. Fot. i oprac. M. Szeremeta

sali. W części E wyeksponowano w centrum duży sarkofag, ustawiony na drewnianej platformie. Osiowo od W postawiono kolejny sarkofag na podwyższeniu. Dodatkowo zgrupowano od strony S pozostałości dwóch najlepiej zachowanych sarkofagów dziecięcych.

W trakcie prac porządkowych i inwentaryzacyjnych sporządzono szczegółowy opis sarkofagów, trumien, znajdujących się w nich szczątków ludzkich i poza nimi oraz ogólną ocenę ich stanu zachowania. Dodatkowo wykonano opisy elementów wyposażenia kościoła, które odkryto w krypcie. Wszystkie sarkofagi i trumny zostały ponumerowane. Ich czas powstania oceniano na podstawie zachowanych inskrypcji lub oceny kształtu i formy zdobień. Przeprowadzona została charakterystyka płciowa i określenie przybliżonego wieku biologicznego osób pochowanych lub też podano prawdopodobne dane personalne, gdy zaistniały takie przesłanki. W niektórych przypadkach wskazano na relokację sarkofagów i trumien lub ich elementów. Sporządzono także opis konstrukcji i dekoracji sarkofagów oraz trumien, przytoczono i częściowo zrekonstruowano występujące na nich inskrypcje.

Prace doprowadziły do uporządkowania przestrzeni krypty, która należy do największych grobowców nowożytnych okresu XVII–XVIII/XIX w. na Pomorzu Zachodnim. We wnętrzu zachowały się elementy 32 sarkofagów i trumien (ryc. 14). Najstarszym jest pozostałość drewnianego sarkofagu usytuowanego jako pierwszy od E w rzędzie S (nr 22), który pierwotnie wsparto na dziesięciu cynowych podporach w formie leżących lwów z kolistymi uchwytami w pyskach, z bokami skrzyni i wiekiem dekorowanymi licznymi aplikacjami cynowymi (ryc. 15). Powstał on prawdopodobnie dla Caspara Ottona von Glasenapp (przed 1613–1665). Fundator świątyni i krypty, Otto Casimir von Glasenapp (1642–1710), spoczął w sarkofagu z trumną ustawionymi w centrum rzędu E (nr 17) (ryc. 16). Dla jego pierwszej żony, Anny *de domo* von Podewils (1645–1684), wykonany został sarkofag usytuowany jako drugi od E w S rzędzie (nr 23) (ryc. 17). Jedynie w formie szczątkowej przetrwał sarkofag córki Ottona Casimira von Glasenapp i Anny *de domo* von Podewils – Augusty Clary (1665–1684) (nr 32), który wykonany był przez tego samego rzemieślnika, co sarkofag jej matki. Pozostałe, najstarsze sarkofagi z krypty to pochówki o nr. 2, 8, 9, 10, 19, 24. Obiekty związane są m.in. z Sophią Elisabethą *de domo* von Galbrecht (1677–1742) (nr 2) (ryc. 18), Joachimem Casimirem von Glasenapp (1731–1780) (nr 9) (ryc. 19) i Margarethą Christianą *de domo* von Podewils (1739–1799) (nr 10) (ryc. 20). Najmłodsze sarkofagi i trumny pochodzą z przełomu XVIII i XIX w. oraz pierwszej i drugiej ćwierci XIX w.

We wnętrzu krypty zlokalizowano elementy dawnego wyposażenia kościoła. Najważniejsze związane są z epitafium Ottona Casimira von Glasenapp: fragment kotwicy będącej atrybutem personifikacji Nadziei, kaganek i „płomień” wazy ze zwieńczenia. Odkryto także konsolę z korpusu lub parapetu ambony i księgę będącą jednym z symboli figury św. Pawła pochodzącej z nadstawy ołtarzowej. Ponadto zachowały się dwie tablice poświęcone kampanii napoleońskiej. Pierwsza jest czytelna, choć niemal całkowicie zniszczona – znaleziona w siedmiu fragmentach, pierwotnie była prostokątna i miała wym. 0,68 × 0,66 m. Poświęcona została dwóm poległym mieszkańcom Białowaśa: Heinrichowi Röpke, muszkieterowi z 26 pomorskiego regimentu infanterii pole-

głemu w wieku 26 lat w bitwie pod Thiessen 3 września 1813 r. i Gottliebowi Jannke, muszkieterowi pomorskiego regimentu infanterii „Kronprinz von Preußen”, który poległ w wieku 23 lat w bitwie pod Ligny 16 czerwca 1815 r. (ryc. 21:1). Drugą tablicę, o obecnych wym. 0,62 m × 0,5 m odnaleziono w czterech fragmentach. Pierwotnie miała owalny kształt. W obramieniu zachował się malowany kwietny wieniec. Tablica poświęcona została muszkieterom Johannowi Gottliebowi i Heinrichowi Ladwigowi, poległym w bitwie pod Ligny 16 czerwca 1815 r. (ryc. 21:2).

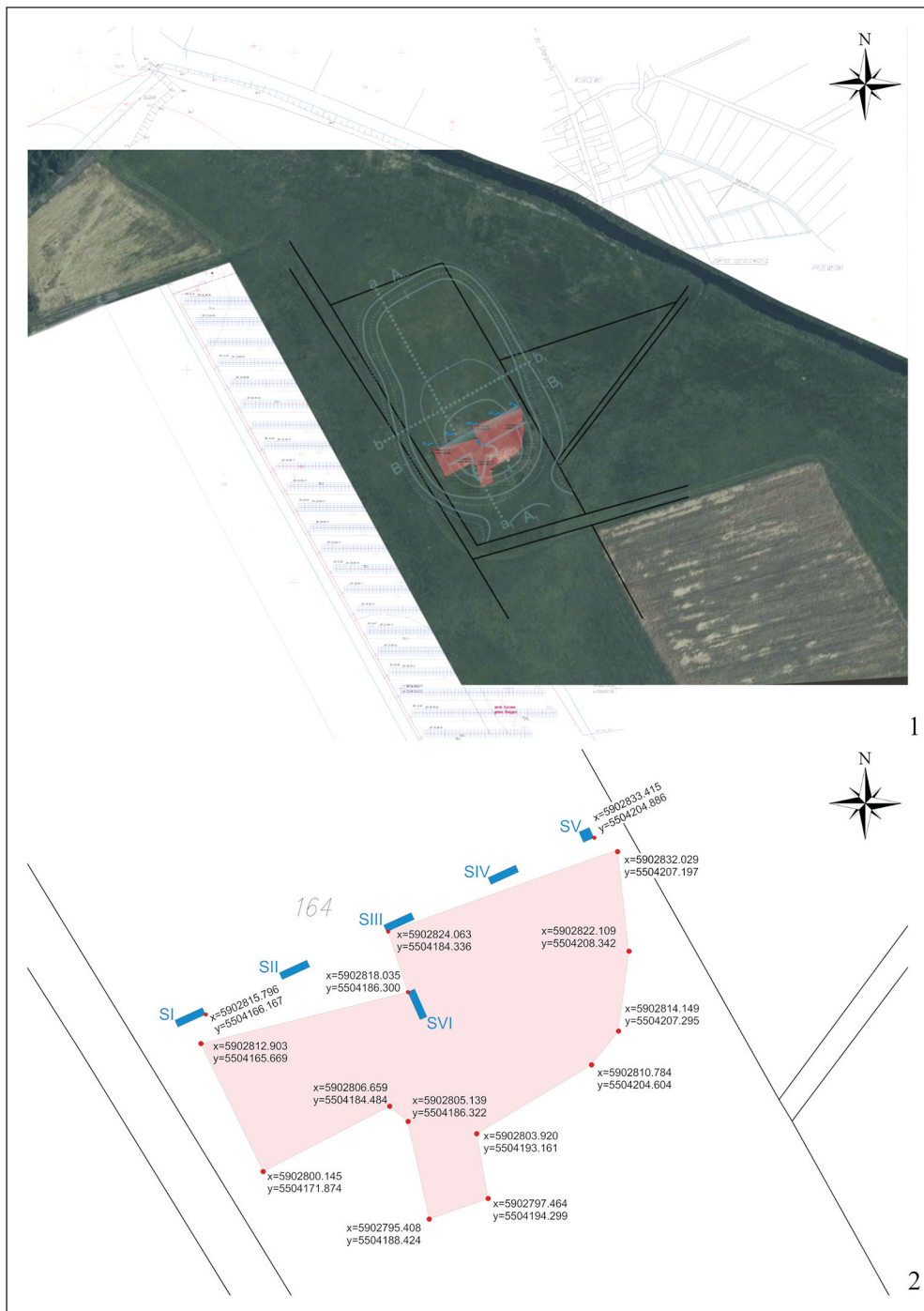
W pracach, przeprowadzonych w dniach 19–29 października 2020 r. pod kierunkiem dr. hab. Marcina Majewskiego, uczestniczyli pracownicy DA MAH (w tym Pracowni Konserwacji) i DUSEiP MAH: Kamila Sturm, Mateusz Szeremeta, Patrycja Walaszczyk oraz Marcin Burdziej. Kwerendę historyczną przeprowadziła dr Monika Ogiewa-Sejnota z DHiBnSL MAH.

Majewski

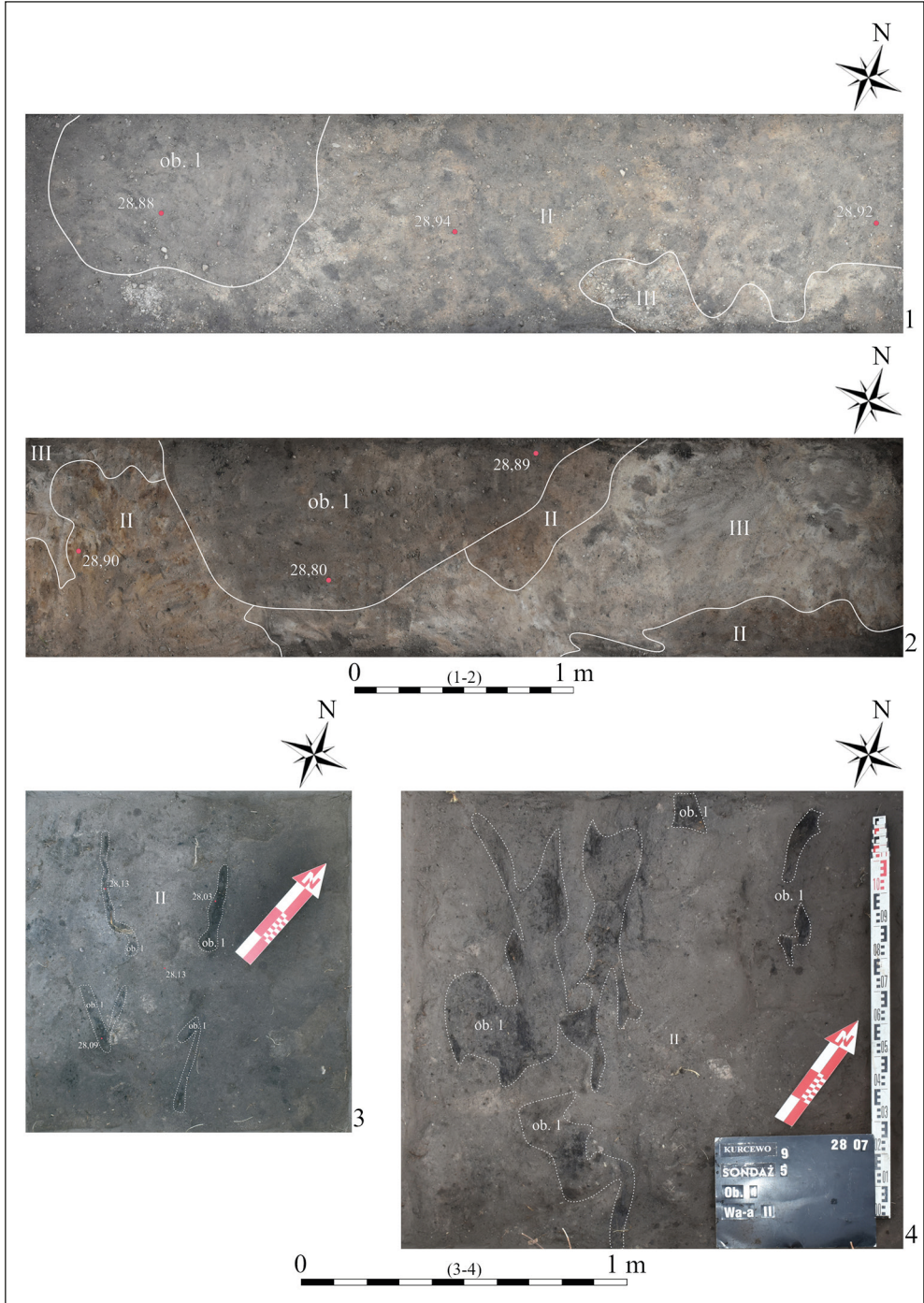
Kurcewo, gm. Stargard, pow. stargardzki, stan. 9 (AZP 34–10/47)

Sondażowe badania archeologiczne prowadzone były przy budowie instalacji fotowoltaicznej w miejscowości Kurcewo, gm. Stargard. Prace miały na celu określenie skali i zasięgu destrukcji wczesnośredniowiecznego grodziska w jego S części (w roku 1968 przeprowadzono badania weryfikacyjne, a w 1979 r. odwierty, które zweryfikowały obszar jako wczesnośredniowieczną osadę). W związku z tym wykonano sześć wykopów na osi E–W oraz jeden na osi N–S, który założono na granicy nowożytnego wybieżyska powstałego przy eksploatacji piasku (ryc. 22). Roboty ziemne potwierdziły słaby stan zachowania całego stanowiska. Jedynie w części W wyniesienia (sondaże I–II) zarejestrowano dwa zniszczone obiekty (ryc. 23:1–2) związane z działalnością człowieka – płytkie jamy o nieokreślonej funkcji. Dodatkowo, w sondażu V, na E skraju kulminacji, uchwycono pozostałości po zwartej konstrukcji drewnianej (ryc. 23:3–4), która może świadczyć o istnieniu w tym miejscu nieznacznych umocnień obronnych. Potwierdzać tę teorię zdaje się zachowany szczątkowo destrukcyjny potencjalnych, kamiennych umocnień (?) zarejestrowany w profilu S skraju wyniesienia. W trakcie prac badawczych natrafiono na nieznaczną liczbę zabytków ruchomych: 158 fragmentów ceramiki (w tym 156 fragmentów ceramiki wczesnośredniowiecznej – ryc. 24), 28 fragmentów kości zwierzęcych, 1 fragment polepy i 1 niecharakterystyczny odłupek krzemieny. Biorąc pod uwagę ogół cech dystyngtywnych materiału archeologicznego obecność osadnictwa wczesnośredniowiecznego na grodzisku (osadzie) w Kurcewie datować należy na IX–X w.

Stań/Szeremeta



Ryc. 22. Kurcewo, gm. Stargard, pow. stargardzki, stan. 9 (AZP 34-10/47). Oprac. M. Szeremeta



Ryc. 23. Kurcewo, gm. Stargard, pow. stargardzki, stan. 9 (AZP 34-10/47). Fot. i oprac. M. Szeremeta



Ryc. 24. Kurcewo, gm. Stargard, pow. stargardzki, stan. 9 (AZP 34-10/47), wybrane fragm. ceramiki wczesnośredniowiecznej. Fot. i oprac. M. Szeremeta

Stargard, Stare Miasto, ul. Bolesława Chrobrego 21, stan. 11 (AZP 32–10/166)

W związku z planowaną budową Stargardzkiego Centrum Nauki, w dniach 25 marca – 30 kwietnia 2019 r. przeprowadzono wyprzedzające badania archeologiczne na terenie działek nr 61/11, 159, 161/2, 651, obr. 11, położonych w części dawnego kwartału XXIV ograniczonego ul. Kasztelańską i Bolesława Chrobrego.

W trakcie prac natrafiono na szereg struktur związanych z użytkowaniem badanego obszaru na przestrzeni kilkuset lat. Najstarszym zarejestrowanym obiektem był fragment zachodniego wału obronnego grodu stargardzkiego (ryc. 25) datowanego na podstawie wyników serii prób dendrochronologicznych na okres 1070–1080 r.⁹ Umocnienia pełniły swoją funkcję do końca XIII w. Kolejną konstrukcją drewnianą zarejestrowano na W od wału. Była to pozostałość po drewnianej drodze (drewno użyte wtórnie datowane po 1268–1352 r.) ułożonej na legarach wzmocnionych mniejszymi kołkami, która biegła pierwotnie w kierunku N–S, z lekkim odchyleniem na E (ryc. 26).

Podczas badań od strony ul. Kasztelańskiej, w piwnicy tylnego traktu rozebranej kamienicy, zarejestrowano mniejsze pomieszczenie z relikami osiemnastowiecznego pieca słodowego wraz z murowaną konstrukcją po kotle warzelniczym (ryc. 27). Całość była mocno zniszczona, a jedynie w profilach zauważyć można było kopułową konstrukcję pieca. W jego wnętrzu zachowały się nieliczne cegły, które pierwotnie stanowiły dno urządzenia. Obiekt od strony S sąsiedował z poziomem ceglanej posadzki, którą wyłożone było to pomieszczenie. Natomiast od N jego konstrukcja opierała się na kamienno-ceglanej ścianie piwnicy kamienicy. Rysunek drugiego projektowanego urządzenia w tym samym miejscu znamy z dokumentacji budowlanej pochodzącej z 1832 r.¹⁰ (ryc. 28:1).

W trakcie prac pozyskano liczny masowy materiał archeologiczny: 999 fragmentów ceramiki wczesnośredniowiecznej, 83 fragmenty ceramiki siwej, 213 fragmenty ceramiki nowożytniej, 1084 kości zwierzęcych, 175 fragmentów szkła, 3 fragmenty fajek kaolinowych, 50 fragmentów kafli oraz ok. 160 zabytków wydzielonych, w tym: monety, zabytki skórzane i blaszki miedziane (ryc. 29). Pobrano 32 próby archeologiczne, w tym: dendrochronologiczne, botaniczne, entomologiczne i ichtiologiczne.

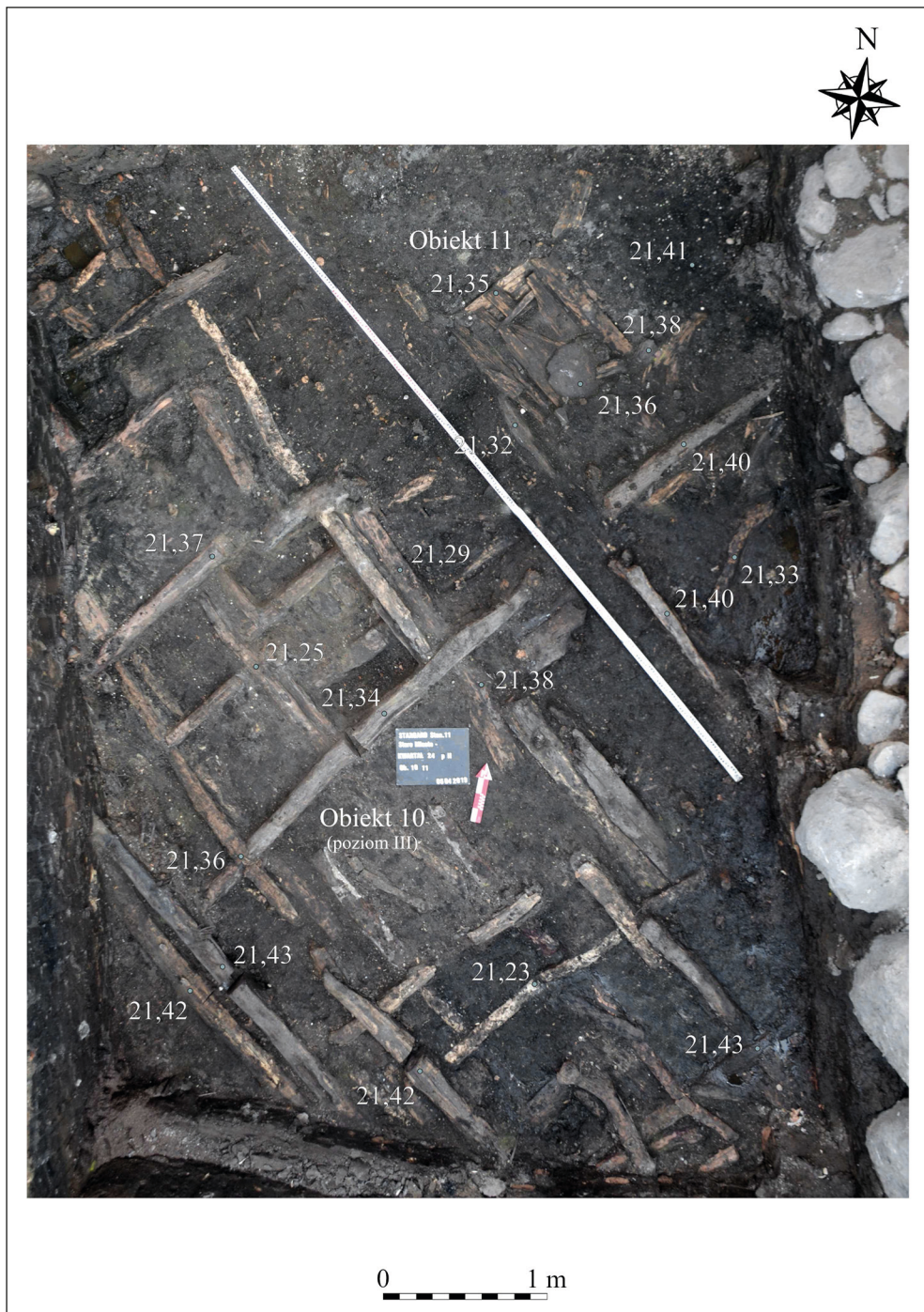
Stań

Stargard, Stare Miasto, ul. Kasztelańska, stan. 11 (AZP 32–10/166)

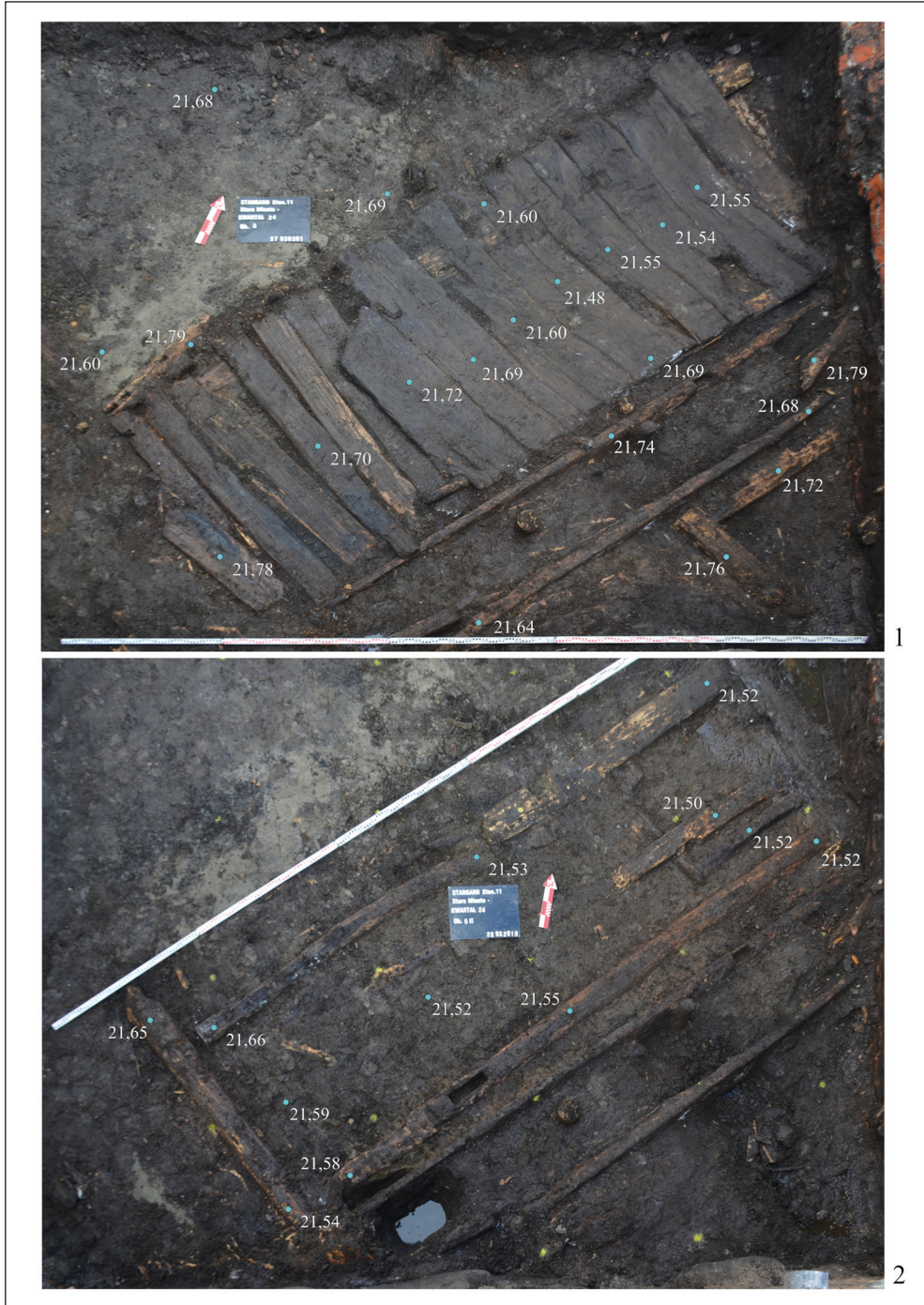
W trakcie nadzoru archeologicznego przy budowie trzech przyłączy kanalizacji sanitarnej przy ul. Kasztelańskiej w Stargardzie na działkach nr 158, 159 obręb 11, w NW wykopie od strony parku Zamkowego natrafiono na kamienny fundament muru frontowego kamienicy, zlokalizowanej na parceli 406 wg katastru M.F. Schwadtkena z 1724 r. W środkowym wykopie zarejestrowano ceglana posadzkę piwnicy z XVIII w.,

⁹ Wszystkie analizy dendrochronologiczne i C14 zostały przeprowadzone przez prof. dr. hab. inż. Marka Krąpca.

¹⁰ APS, AmS, 654.



Ryc. 25. Stargard, Stare Miasto, ul. Bolesława Chrobrego 21, stan. 11 (AZP 32-10/166).
 Fot. i oprac. M. Szeremeta



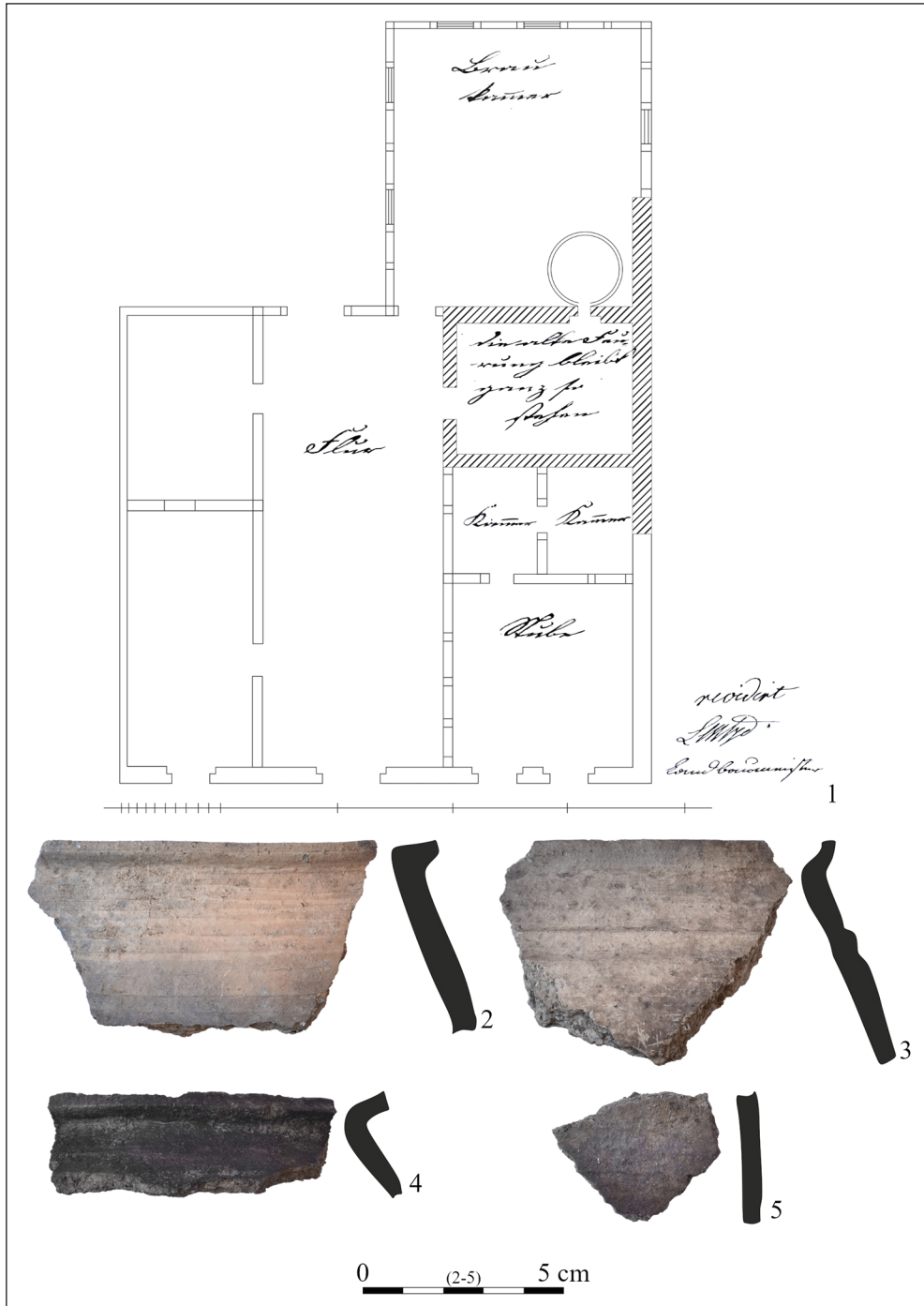
Ryc. 26. Stargard, Stare Miasto, ul. Bolesława Chrobrego 21, stan. 11 (AZP 32-10/166).

Fot. i oprac. M. Szeremeta



Ryc. 27. Stargard, Stare Miasto, ul. Bolesława Chrobrego 21, stan. 11 (AZP 32-10/166).

Fot. i oprac. M. Szeremeta



Ryc. 28:1. Przerys archiwalnego rzutu przyziemia kamienicy przy ul. Bolesława Chrobrego 21 (dawna Grosser Wall 4). Kreślił M. Szeremeta; Ryc. 28:2–5. Stargard, Stare Miasto, ul. Kasztelańska, stan. 11 (AZP 32-10/166). Fot. i oprac. M. Szeremeta



Ryc. 29. Stargard, Stare Miasto, ul. Bolesława Chrobrego 21, stan. 11 (AZP 32-10/166).

Fot. i oprac. M. Szeremeta

ograniczoną od strony S większymi kamieniami, która mogła mieć związek z zabudową nieistniejącej parceli 402. We wszystkich trzech wykopach uchwycono warstwy organiczne w postaci mierzwy, której strop obniżał się w stronę ul. Bolesława Chrobrego. Z badanego terenu pozyskano materiał masowy w postaci 4 fragmentów ceramiki wczesnośredniowiecznej (ryc. 28:2–5).

Stań

Stargard, Stare Miasto, ul. Strażnicza, stan. 11a (AZP 32–10/167)

W trakcie nadzoru archeologicznego prowadzonego wzdłuż ul. Strażniczej, w miejscu planowanego parkingu na wysokości dz. nr 311/9, obr. 11, natrafiono na pozostałości ściany fundamentowej czatowni, będącej częścią rozebranego w tym miejscu miejskiego muru obronnego. Obiekt po odsłonięciu przybrał formę kwadratu o wym. 2 × 2 m, od zachodniej strony ograniczony ceglami, a wypełnisko stanowiły kamienie polne (ryc. 30:1).

Na wysokości działki 311/11, obr. 11, w profilu wykopu pod instalację elektryczną zarejestrowano ściany fundamentowe po miejskich murach obronnych wzniesionych w formie arkadowej z chodnikiem hurdycji. Na pozostałości murów natrafiono także w dalszej części, w prześwicie na odcinku od końca zachowanego obecnie muru obronnego przy Baszcie Jeńców do Bastei II (ryc. 30:2).

Podczas prac odnaleziono na hałdzie luźny materiał niezwiązany z żadnym obiektem ani warstwą archeologiczną w postaci: 25 fragmentów ceramiki nowożytnej, 3 fragmentów kafla, 2 fragmentów szkła i 4 fragmentów kości zwierzęcych (ryc. 31:1–5).

Stań

Stargard, Stare Miasto, park Zamkowy, stan. 11 (AZP: 32–10/166)

W trakcie budowy przyłącza kanalizacji deszczowej do budynku mieszkalnego przy ul. Kasztelańskiej w Stargardzie na działkach nr 153/2, 154/1, 155, 158, 169 obr. 11, w miejscu od końca usytuowania baszty Białogłówek do skarpy parku Zamkowego, natrafiono na kości ludzkie (łącznie 3905), które uchwycono w dwóch zasypiskach, na odcinku około 20 m w warstwie szarego piasku przemieszanego z gliną. Całość prac ziemnych obejmowała wykonanie wykopu liniowego na osi SW–NE o łącznej długości 70 m, której głębokość wahała się od 1,20 m do 2,00 m.

Szczątki ludzkie były mocno zniszczone przez korzenie drzew i wystąpiły w dwóch luźnych skupiskach. Znaleźisko może mieć związek z „Cmentarzem Wojskowym”, z okresu kampanii napoleońskiej, który znajdował się na miejscu założonego w 1745 r. cmentarza zwanego „pomiędzy Bramą Wałową”¹¹, zlokalizowanego na terenie dzisiejszego parku Zamkowego¹². Chowani byli na nim żołnierze napoleońscy, jednak w toku

¹¹ Oryg.: „zwischen im Wallthor”.

¹² Dawniej: Volks-Park (Laurin).



Ryc. 30. Stargard, Stare Miasto, ul. Strażnicza, stan. 11a (AZP 32-10/167). Fot. i oprac. M. Szeremeta



Ryc. 31. Stargard, Stare Miasto, ul. Strażnicza, stan. 11a (AZP 32-10/167). Fot. i oprac. M. Szeremeta

badan natrafiono także na szczątki dzieci, co może mieć związek z wcześniejszym założeniem funeralnym.

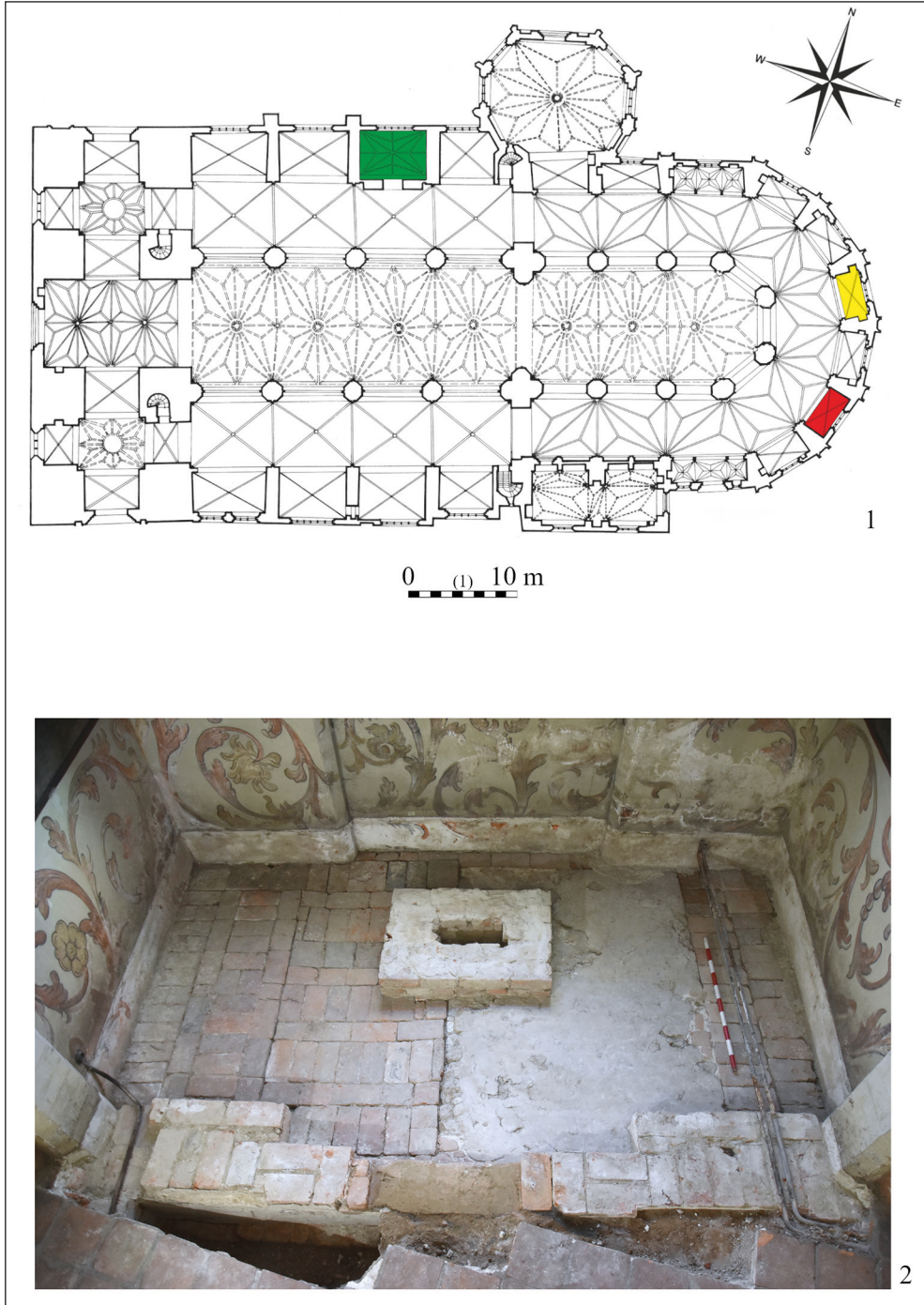
Lit.: Frühere 1934.

Staiń

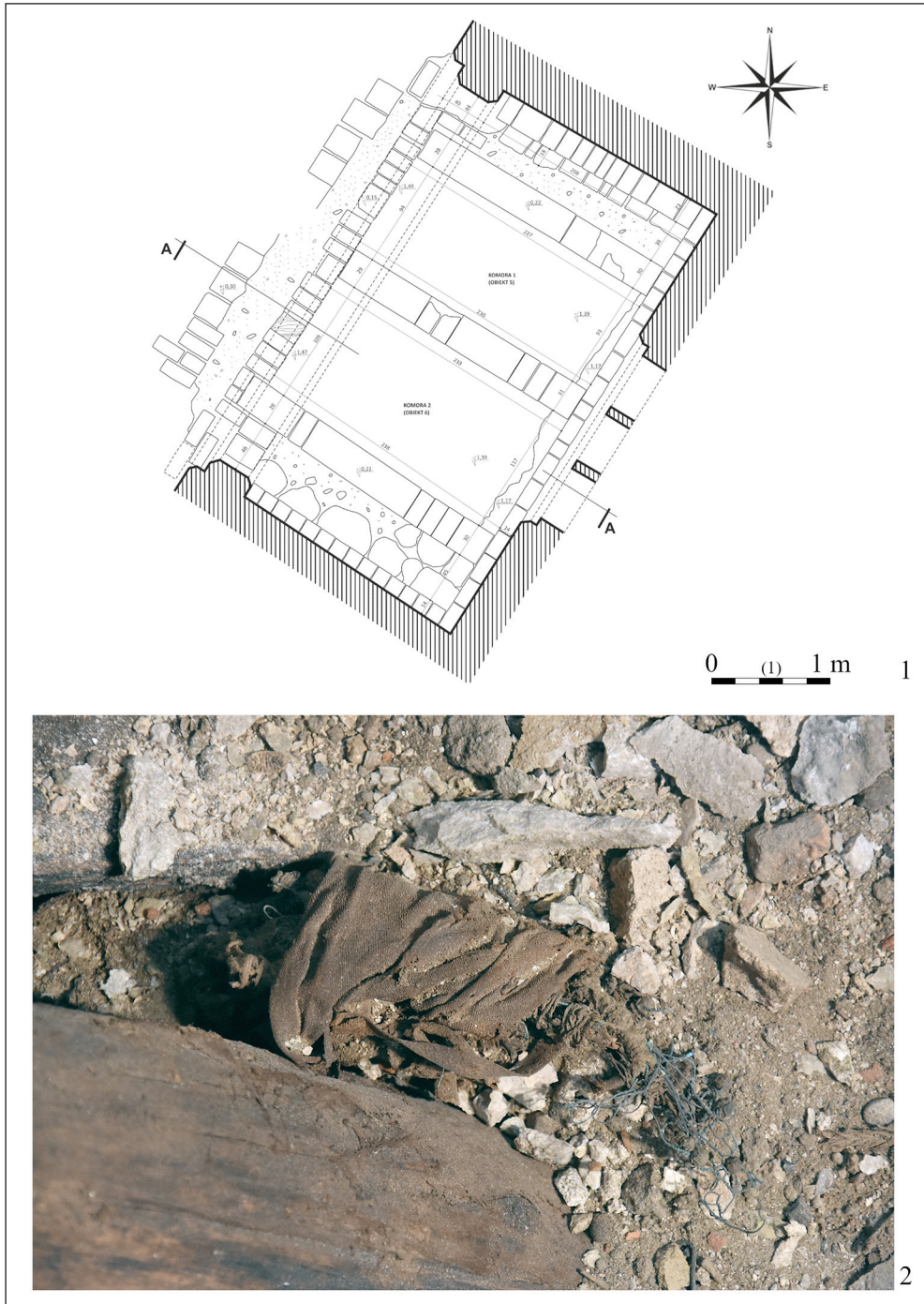
Stargard, Stare Miasto, kolegiata pw. NMP Królowej Świata, kaplice w części E i N, stan. 11a (AZP 32–10/167)

W związku z otrzymanym w 2019 r. przez parafię pw. NMP Królowej Świata w Stargardzie dofinansowaniem z Europejskiego Funduszu Rozwoju Regionalnego na projekt *Rozwój zasobów kulturalnych poprzez prace konserwatorsko-restauratorskie w zabytkowej Kolegiacie pw. NMP Królowej Świata w Stargardzie* (nr POIS.08.02.00-00-002/18), złożonym w ramach procedury pozakonkursowej do VIII osi priorytetowej „Ochrona dziedzictwa kulturowego i rozwój zasobów kultury” POIiŚ na lata 2014–2020, przeprowadzono badania archeologiczne w dwóch kaplicach obejścia i jednej położonej przy nawie N (ryc. 32:1).

Od lipca do września 2019 r. wykonano prace wykopaliskowe w dawnej kaplicy Parchamów / Petera Gröninga. Ich celem była ocena zachowania komory grobowej burmistrza Stargardu Petera Gröninga i jego małżonki Margarety Friedrichs, szczątków pochowanych osób oraz badania specjalistyczne m.in. z zakresu archeobotaniki, antropologii i genetyki. Po usunięciu współczesnej posadzki i warstwy podsypki odsłonięto starszy poziom użytkowy kaplicy z murowaną podstawą postumentu, na którym pierwotnie umieszczona była tablica inskrypcyjna z 1731 r., oraz zniszczoną płytą nagrobną z wapienia gotlandzkiego z nieczytelnym napisem (ryc. 32:2). Poniżej odkryto dwie, sąsiadujące ze sobą, murowane komory grobowe zasypane czystym piaskiem (ryc. 33:1). W komorze S, przykrytej pierwotnie płytą kamienną, odnaleziono bukietek ze sztucznych kwiatów (ryc. 33:2) i odsłonięto zarys trumny, w której wnętrzu natrafiono na szkielet mężczyzny zmarłego w przedziale wiekowym *senilis* (po 55 roku życia). W komorze N zarejestrowano szczątki kobiety zmarłej również po 55 roku życia. Oba szkielety zachowane były w układzie anatomicznym i zalegały na tym samym poziomie. Ciała złożono pierwotnie w dębowych, prostokątnych trumnach, ze skrzynią o skośnie ustawionych bokach długich i krótkich ułożonych równolegle względem dna. Wieka były płaskie, złożone pierwotnie z trzech długich desek (ryc. 34:1). Szkielet kobiety, uznany za szczątki Margarety Gröning *de domo* Friedrichs (zm. 1628), dotrwał w dobrej kondycji. W toku analizy antropologicznej na kościach zaobserwowano liczne zmiany chorobowe oraz świadectwo wypadku, widocznego w szeregu wygojonych urazów: złamanie nasady dalszej kości przedramienia, żeber oraz gałęzi dolnej kości łonowej. Szkielet uznany za szczątki burmistrza Petera Gröniga (zm. 1631) zachowany był znacznie gorzej. Kości i fragmenty kości zalegające najniżej uległy rozkładowi. Zniszczeniu uległa również w znacznej mierze czaszka. Przetrwały jedynie niewielkie fragmenty twarzoczaszki. Na kresach chropawych kości udowych zaobserwowano przerosty przyczepów mięśni przywodzicieli, co może mieć związek z intensywną i długotrwałą jazdą w siodle. We wnętrzu komory grobowej burmistrza zainwentaryzowano elementy odzieży:



Ryc. 32:1. Stargard, Stare Miasto, kolegiata pw. NMP Królowej Świata, kaplice poddane pracom archeologicznym, stan. 11a (AZP 32-10/167). Oprac. C. Rysz; 32:2. Stargard, Stare Miasto, kolegiata pw. NMP Królowej Świata, dawna kaplica Parchamów / Petera Gröninga, stan. 11a (AZP 32-10/167). Fot. M. Burdziej



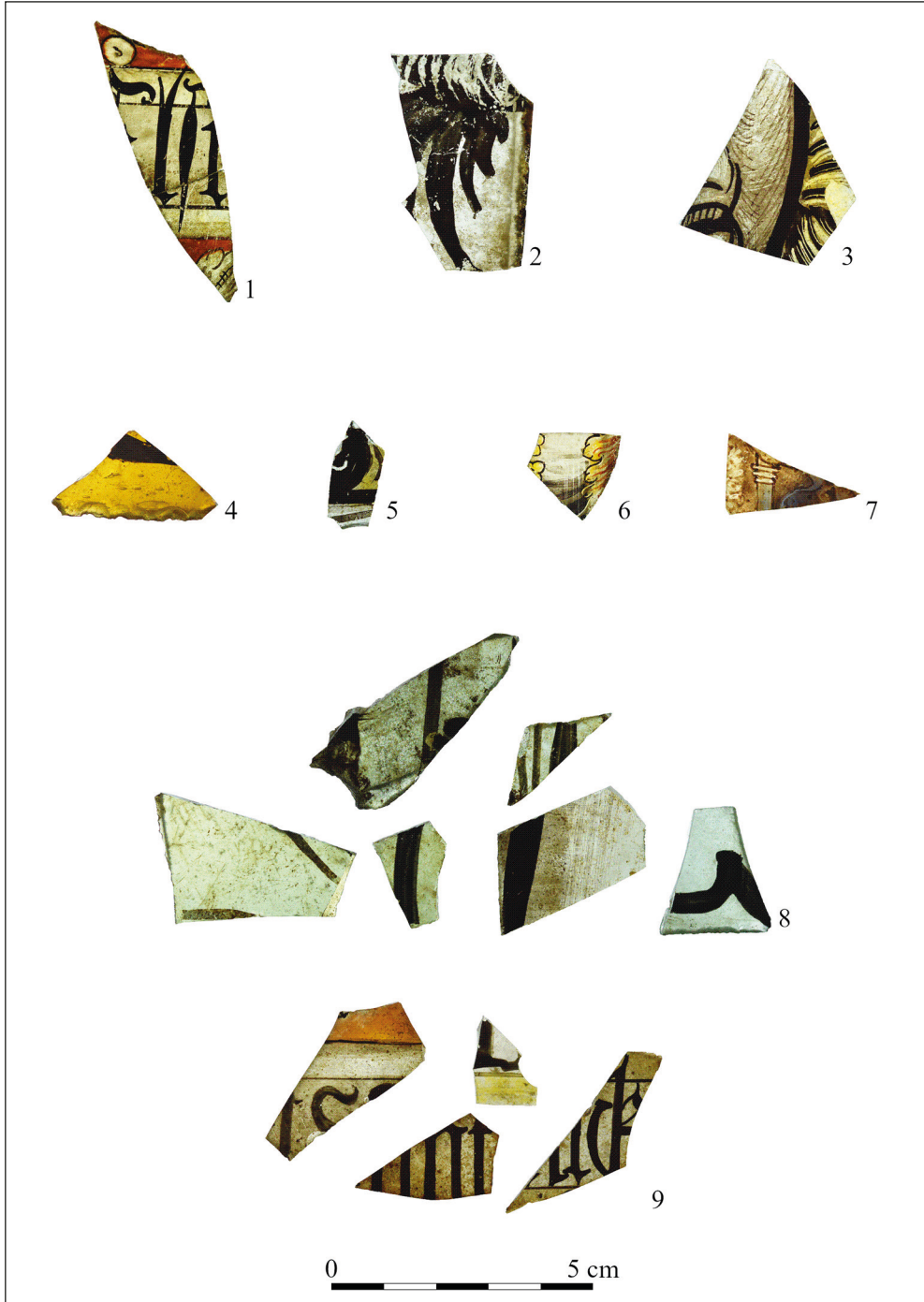
Ryc. 33. Stargard, Stare Miasto, kolegiata pw. NMP Królowej Świata, dawna kaplica Parchamów / Petera Gröninga, stan. 11a (AZP 32-10/167). Rys. T. Balcerzak (1), fot. M. Majewski (2), oprac. C. Rysz (1)



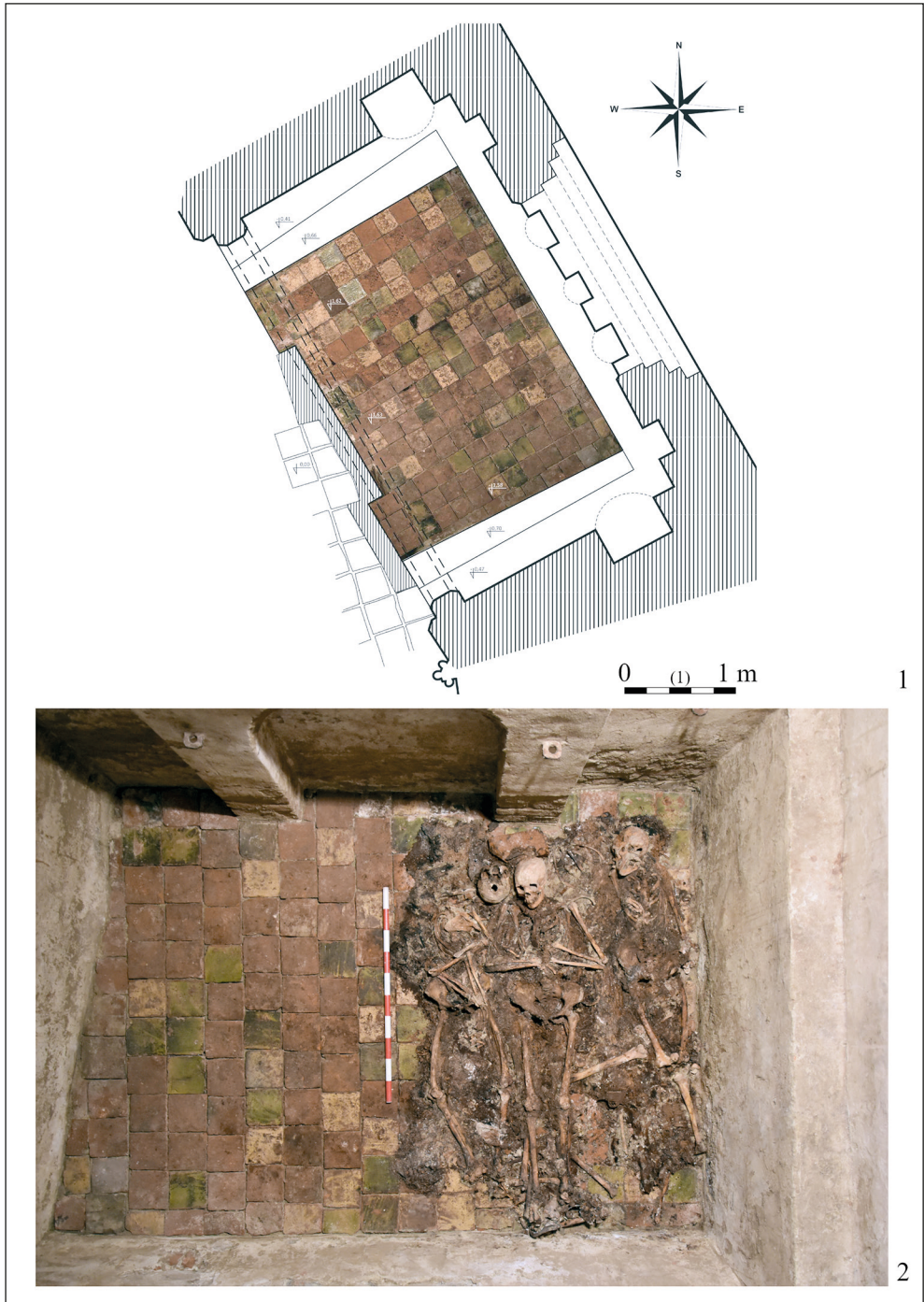
Ryc. 34. Stargard, Stare Miasto, kolegiata pw. NMP Królowej Świata, dawna kaplica Parchamów / Petera Gröninga, stan. 11a (AZP 32-10/167). Fot. M. Burdziej (1), M. Majewski (2)



Ryc. 35. Stargard, Stare Miasto, kolegiata pw. NMP Królowej Świata, dawna kaplica Parchamów / Petera Gröninga, stan. 11a (AZP 32-10/167). Fot. M. Majewski, oprac. C. Rysz



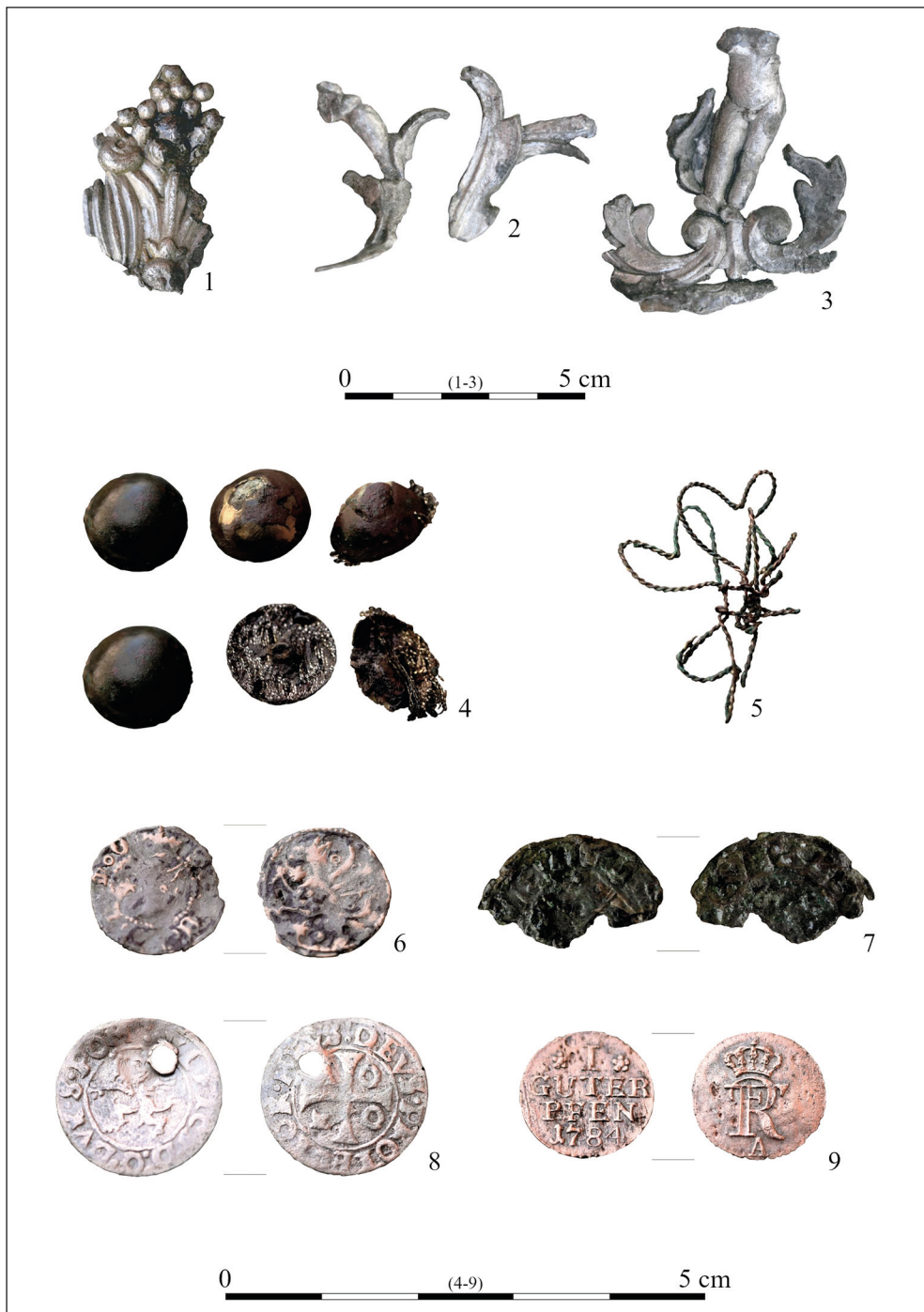
Ryc. 36. Stargard, Stare Miasto, kolegiata pw. NMP Królowej Świata, dawna kaplica Parchamów / Petera Gröninga, stan. 11a (AZP 32-10/167). Fot. M. Majewski, oprac. C. Rysz



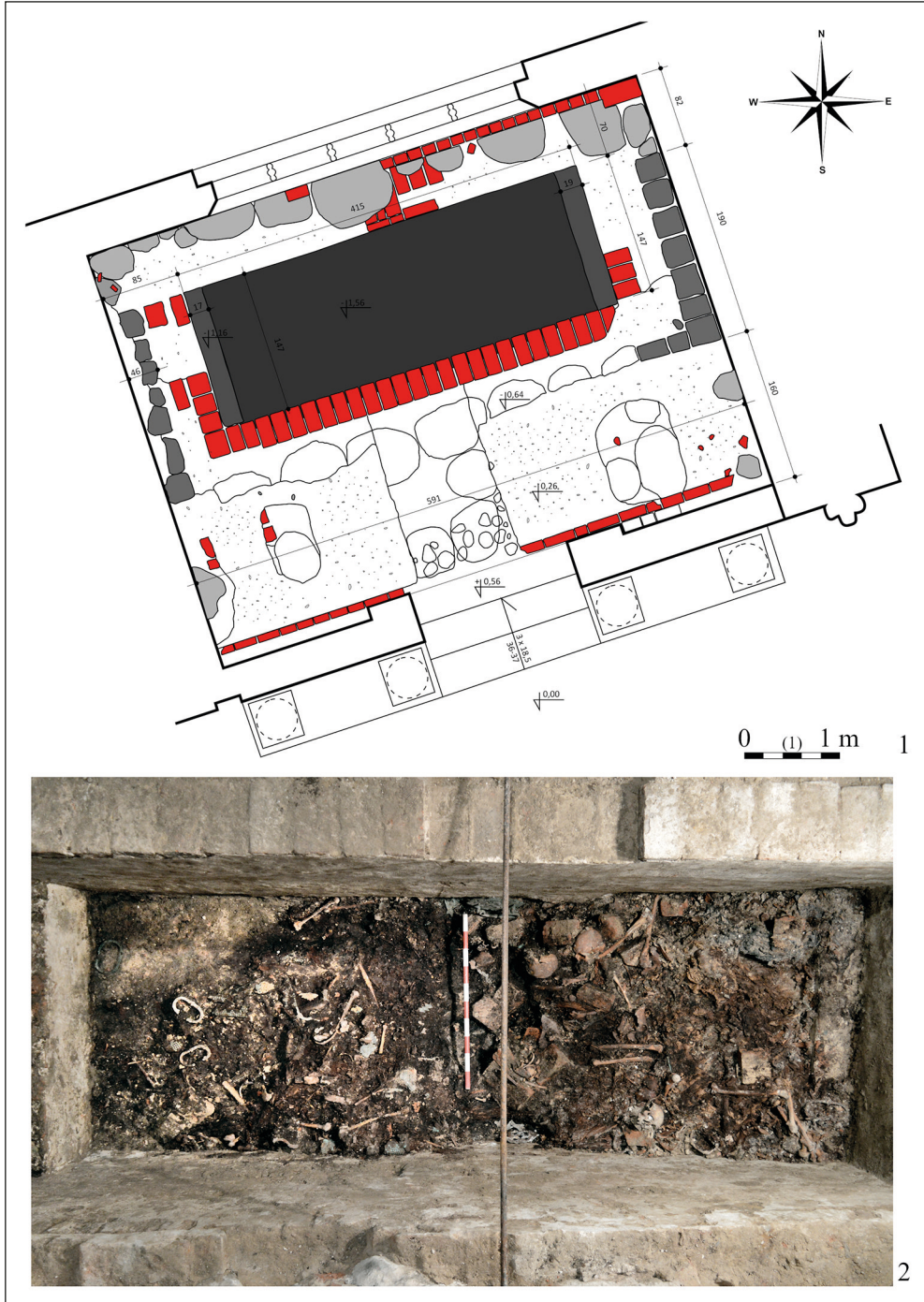
Ryc. 37. Stargard, Stare Miasto, kolegiata pw. NMP Królowej Świata, dawna kaplica Trzech Króli / Krügerów / Joachima Caspara Moviusa, stan. 11a (AZP 32-10/167).
Rys. T. Balcerzak (1), fot. M. Burdziej (2), oprac. C. Rysz (1)



Ryc. 38. Stargard, Stare Miasto, kolegiata pw. NMP Królowej Świata, dawna kaplica Trzech Króli / Krügerów / Joachima Caspara Moviusa, stan. 11a (AZP 32-10/167). Fot. M. Majewski, oprac. C. Rysz



Ryc. 39. Stargard, Stare Miasto, kolegiata pw. NMP Królowej Świata, dawna kaplica Trzech Króli / Krügerów / Joachima Caspara Moviusa, stan. 11a (AZP 32-10/167). Fot. M. Majewski, oprac. C. Rysz



Ryc. 40 Stargard, Stare Miasto, kolegiata pw. NMP Królowej Świata, dawna nowa kaplica Mildenitzów / de Weyherów, stan. 11a (AZP 32-10/167). Rys. T. Balcerzak (1), fot. M. Burdziej (2), oprac. C. Rysz (1)



Ryc. 41. Stargard, Stare Miasto, kolegiata pw. NMP Królowej Świata, dawna nowa kaplica Mildenitzów / de Weyherów, stan. 11a (AZP 32-10/167). Fot. M. Majewski, oprac. C. Rysz



Ryc. 42. Stargard, Stare Miasto, kolegiata pw. NMP Królowej Świata, dawna nowa kaplica Mildenitzów / de Weyherów, stan. 11a (AZP 32-10/167). Fot. M. Majewski, oprac. C. Rysz



Ryc. 43. Stargard, Stare Miasto, kolegiata pw. NMP Królowej Świata, dawna nowa kaplica Mildenitzów / de Weyherów, stan. 11a (AZP 32-10/167). Fot. M. Burdziej (2), M. Majewski (1)

fragment koszuli grobowej, obszycia mankietów z koronki klockowej, tasiemki do zawiązania koszuli pod szyją oraz kołpak lub czapka domowa wykonana z jedwabnego aksamitu (ryc. 34:2). Na uwagę zasługuje fakt, że w obu przypadkach w okolicy żuchwy natrafiono na monety (obole zmarłych). W zasypisku nad komorami grobowymi oraz przy ścianach kaplicy odkryto m.in. kilka monet (XIII–XV w.), elementy wyposażenia zmarłych, fragmenty szkieleł witrażowych (ryc. 35–36). Pobrany z wnętrza grobów materiał został przekazany do specjalistycznych analiz archeobotanicznych, archeoentomologicznych, genetycznych, dendrochronologicznych i kostiumologicznych.

Od września do października 2019 r. przeprowadzono badania archeologiczne w dawnej kaplicy Trzech Króli / Krügerów / Joachima Caspara Moviusa. Ich celem była ocena zachowania krypty grobowej burmistrza Stargardu Joachima Caspara Moviusa (zm. 1747), szczątków innych pochowanych osób oraz badania specjalistyczne m.in. z zakresu archeobotaniki, antropologii i genetyki. Pod współczesną posadzką odsłonięto jednolite zasypisko zajmujące przestrzeń całej kaplicy. Wśród wydobytych w trakcie eksploracji relikwów na szczególną uwagę zasługują fragmenty profilowanych tynków stanowiących pierwotnie wystrój architektoniczny muru zamykającego kaplicę, będącego jednocześnie murowaną na około 1,5 m wysokości powyżej poziomu posadzki ścianą zwiększającą kubaturę przestrzeni funeralnej. Eksplorując część S krypty osiągnięto poziom posadzki z glazurowanych płytek, nie natrafiając na żadne pochówki (ryc. 37:1). W części N odsłonięto zasypisko powstałe z przeważnie dużych kości ze szkieletów należących do co najmniej 10 osób. Poniżej zarejestrowano zmumifikowane szczątki trzech mężczyzn (ryc. 37:2). Zniszczeń grobowca dokonano podczas ostatniego remontu generalnego prowadzonego na początku XX w. przez Heinricha Denekego, kiedy komory grobowe zasypywano, co wykazały także wcześniejsze badania prowadzone w kaplicach rodzin Rossow i Spantkow¹³. We wnętrzu grobowca odkryto m.in. fragmenty tkanin, okucia trumienne, antaby żelazne, aplikacje cynowe, pojedyncze monety (XV–XVIII w.) i gwoźdźniki tapicerskie (ryc. 38–39). Pobrany z wnętrza krypty materiał został przekazany do specjalistycznych analiz archeobotanicznych, archeoentomologicznych, genetycznych i kostiumologicznych.

Od listopada 2019 r. do lipca 2020 r. prowadzono badania archeologiczne w dawnej nowej kaplicy Mildentzów / de Weyherów. Ich celem była ocena zachowania komory grobowej feldmarszałka Adama de Weyhera (zm. 1676), szczątków innych pochowanych osób oraz badania specjalistyczne m.in. z zakresu archeobotaniki, antropologii i genetyki. Pod współczesną posadzką odsłonięto jednolite zasypisko zajmujące przestrzeń całej kaplicy. Poniżej zlokalizowano kanał grzewczy i zdeponowany wokół niego liczny detal ceglany, przeznaczony głównie do budowy lasek okiennych i żeber sklepiennych. W części N zarejestrowano pojedynczą, prostokątną komorę grobową wymurowaną na osi E–W. Jej górną część wypełniał gruz (ryc. 40:1). Poniżej odsłonięto zniszczone kości ze szkieletów należących do co najmniej 9 osób (ryc. 40:2), ponadto pozostałości sarkofagów/trumien dekorowanych w części gwoźdźnikami tapicerskimi, aplikacjami cynowymi i miedzianymi, antabami i okuciami (ryc. 41–42:1), a także ele-

¹³ Stań 2017, 298.

menty wyposażenia zmarłych m.in.: tkaniny, obrączki, szpile do włosów (ryc. 42:2). Obiekt został zniszczony i zasypany podczas ostatniego remontu generalnego prowadzonego na początku XX w. Poniżej komory odkryto prostokątne w rzucie ossuarium powstałe w trakcie budowy nowożytnego założenia grobowego (ryc. 43:1). Pobrany z wnętrza krypty materiał został przekazany do specjalistycznych analiz archeobotanicznych, archeoentomologicznych, genetycznych i kostiumologicznych. W części S kaplicy odsłonięto fragment kamiennej N ściany fundamentowej kościoła Mariackiego z fazy świątyni halowej pochodzący z przełomu XIII i XIV w. (ryc. 43:2), którego część konstrukcji wykorzystano do pomurowania ścian komory grzebalnej.

Burdziej, Majewski

Stargard, Stare Miasto, Rynek Staromiejski, stan. nr 11a (AZP 32–10/167)

Sondażowe badania archeologiczne prowadzone były w związku z pracami projektowymi przy odbudowie oficyny mieszczącej się za kamienicą nr 3 przy Rynku Staromiejskim na działkach dz. nr 225, 226 i 227 w Stargardzie. Teren ten znajduje się na obszarze miasta lokacyjnego, stan. nr 11a (AZP 32–10/167), wpisanego do rejestru zabytków pod nr 40, decyzją KL.-V-0/19/55 z dnia 2 kwietnia 1955 roku. W ramach prac wykonano dwa sondaże o wym. 3 × 2 m oraz 6 × 5 m. Pierwszy z nich zlokalizowano bliżej kamienicy nr 4 przy S ścianie oficyny. W trakcie jego eksploracji natrafiono na cmentarz przykościelny, a dokładniej jego W granicę, o czym może świadczyć odkryty w narożniku wykopu fragment muru, który mógł być związany z jego pierwotnym ogrodzeniem. Podczas badań zarejestrowano na gł. ok. 3,5 m 73 pochówki dorosłych i dzieci (ryc. 44–45), gdzie najstarsze groby wkopane były w calec. Drugi sondaż zlokalizowano przy W ścianie oficyny, a zamierzeniem było sprawdzenie posadowienia fundamentów oficyny. W trakcie prac natrafiono na część zasypanej piwnicy z kolebką, która była przedłużeniem pomieszczenia mieszczącego się pod oficyną (ryc. 46). Nie zarejestrowano ściany zamykającej obiekt od strony E, co może sugerować, iż pomieszczenie ciągnie się dalej ku E.

Staiń



Ryc. 44. Stargard, Stare Miasto, Rynek Staromiejski, stan. 11a (AZP 32-10/167). Fot. M. Szeremeta



Ryc. 45. Stargard, Stare Miasto, Rynek Staromiejski, stan. 11a (AZP 32-10/167). Fot. M. Szeremeta



Ryc. 46. Stargard, Stare Miasto, Rynek Staromiejski, stan. 11a (AZP 32-10/167). Fot. M. Szeremeta

Autorzy haseł:

Marcin Burdziej (DUSiP MAH)
Marcin Majewski (KA IH US / MAH)
Karolina Stań (DA MAH)
Mateusz Szeremeta (DA MAH)

Rozwinięcie użytych skrótów:

bl. – błogosławiony; DA MAH – Dział Archeologii, Muzeum Archeologiczno-Historyczne, Stargard; DHiBnSL MAH – Dział Historii i Badań nad Społecznością Lokalną, Muzeum Archeologiczno-Historyczne, Stargard; dł. – długość; DUSEiP MAH – Dział Upowszechniania Sztuki, Edukacji i Promocji, Muzeum Archeologiczno-Historyczne, Stargard; dz. – działka; fragm. – fragment; gł. – głębokość; gm. – gmina; KA IH US – Katedra Archeologii, Instytut Historyczny, Uniwersytet Szczeciński; Lit. – literatura; MAH – Muzeum Archeologiczno-Historyczne w Stargardzie; maks. – maksymalny; Nr inw. – numer inwentarza; obr. – obręb; oryg. – oryginalny; ok. – około; poł. – połowa; pow. – powiat; pw. – pod wezwaniem; r. – rok; ryc. – rycina; stan. – stanowisko; szer. – szerokość; średn. – średnica; tłum. – tłumaczenie; w. – wiek; wym. – wymiary; wys. – wysokość.

Bibliografia**ŹRÓDŁA ARCHIWALNE**

Archiwum Państwowe w Szczecinie (APS)

Akta miasta Stargard (AmS)

654 Die von hiesigen Einwohnern nachgesuchten Bau-Consense, 1830–1832.

MATERIAŁY NIEPUBLIKOWANE

Dziewanowski M. 2019. *Najnowsze odkrycia w miejscowości Żelewo – od paleolitu do okresu średniowiecza*. Przeclaw (mps w archiwum Wojewódzkiego Urzędu Ochrony Zabytków w Szczecinie).

Krąpiec M. 2019. *Zestawienie wyników datowań radiowęglowych techniką LSC*. Kraków (mps w zbiorach Działu Archeologii MAH w Stargardzie).

LITERATURA

Almgren O. 1923. *Studien über Nordeuropäische Fibelformen der ersten nachchristlichen Jahrhunderte mit Berücksichtigung der provinzialrömischen und südrussischen Formen*. Leipzig.

Frühere 1934. *Frühere Stargarder Kirchhöfe*. Heimat Klänge. Zeitschrift für heimatliche Geschichte und Kultur. *Neues Pommersches Tage-Blatt Stargard i. Pom. Gratisbeilage* 200.

Fudzińska E., Fudziński P. 2015. Kontakty ponadregionalne kultury wielbarskiej na prawobrzeżnym Powiślu w świetle badań cmentarzyska w Nowym Targu

- i mikroregionu nowotarskiego. W: M. Fudziński, H. Paner (red.), *Kontakty ponadregionalne kultury wielbarskiej. Przemiany kulturowe w okresie wpływów rzymskich na Pomorzu*. Gdańsk, 239–257.
- Głogowski K. 1981. Kultura przeworska. W: J. Wielkowiejski (red.), *Prahistoria Ziemi Polski 5. Późny okres lateński i okres rzymski*. Wrocław–Warszawa–Kraków–Gdańsk, 57–105.
- Jaskanis J., Okulicz J. 1981. Kultura zachodniobałtyjska. W: J. Wielkowiejski (red.), *Prahistoria Ziemi Polski 5. Późny okres lateński i okres rzymski*. Wrocław–Warszawa–Kraków–Gdańsk, 216–247.
- Majewski M. 2021. Wyniki prac porządkowych i inwentaryzacyjnych krypty rodu von Glasenapp w Białowąsie, powiat szczecinecki. W: T. Jasiunas (red.), *Zachodniopomorskie Wiadomości Konserwatorskie 10*. Szczecin, 109–123.
- Stań K. 2017. Stargard, Stare Miasto, kościół parafialny pw. NMP Królowej Świata wpisany do rejestru zabytków pod nr 275. *Stargardia 11*, 298.
- Wołagiewicz R. 1981. Kultury oksywska i wielbarska. W: J. Wielkowiejski (red.), *Prahistoria Ziemi Polski 5. Późny okres lateński i okres rzymski*. Wrocław–Warszawa–Kraków–Gdańsk, 135–189.